

MEMORIA

# FISC

[www.fisc-ongd.org](http://www.fisc-ongd.org)

1994

1995

1996

1997

1998

1999

2000

2001

2002

2003

2004

2005

2006

2007

2008

2009

2010

MEMORIA  
**2011**

Fundación Internacional  
de Solidaridad  
Compañía de María



# SEDE CENTRAL Y DELEGACIONES

## FISC

C/ Iparragirre 4, bajo. (20.001 Donostia – San Sebastián)  
943 471 554 - Fax 943 451 094 - fisc@fisc-ongd.org (www.fisc-ongd.org)

## DISC France

42 bis, Rué des 36 ponts - 31.400 Toulouse. - fran.lacaze@wanadoo.fr

### FISC CATALUNYA

Aragó 284 Trip.  
08009 BARCELONA  
T. 932 159 912  
catalunya@fisc-ongd.org

### FISC EUSKAL HERRIA

Calle Iparragirre 4 - bajo.  
20001 DONOSTIA  
SAN SEBASTIÁN  
T. 943 471 554  
euskalherria@fisc-ongd.org

### FISC NAVARRA

C/ Sancho el Fuerte 28.  
31008 PAMPLONA  
T. 948 252 650  
isabelcocho@hotmail.com

### FISC GALICIA

Rúa das Trompas 2  
15703 SANTIAGO  
DE COMPOSTELA  
T. 600 942 445

### FISC CANTABRIA

Vía Cornelia 2.  
39001 SANTANDER  
T. 942 212 350  
isabelcocho@hotmail.com

### FISC LA RIOJA

Calle Capitán Gaona 2.  
26001 LOGROÑO  
T. 941 241 100  
fiscarioja@hotmail.com

### FISC CASTILLA - LEÓN

Avd. Ramón y Cajal 14.  
47003 VALLADOLID  
T. 983 292 499  
castillayleon@fisc-ongd.org

### FISC ANDALUCIA, EXTREMADURA

**Y CASTILLA LA MANCHA**  
Avd. de Andalucía 8-10.  
18014 GRANADA  
T. 958 281 436  
andalucia@fisc-ongd.org

### FISC ARAGÓN

Calle Bilbao, 10.  
50004 ZARAGOZA  
T. 976 236 492  
aragon@fisc-ongd.org

### FISC MADRID

Avd. Pablo Neruda 71, 10B.  
28029 MADRID  
T. 917 390 277

### FISC NICARAGUA

Ciudad Sandino. Apto. 024  
MANAGUA, Nicaragua.  
T. 0050 522 697 234  
cristinasanzgarcia@yahoo.com

### FISC COLOMBIA

Carretera 20A, 72-37  
BOGOTÁ  
T. 0057 (1) 7437021  
delegacion.fisc.colombia@  
gmail.com

# SUMARIO

Pág.

- 2** Sumario y Contactos.
- 3** Saludo
- 4** Educación para el Desarrollo
- 6** Nuestras Delegaciones
- 12** Proyectos financiados con fondos propios
- 14** Proyectos financiados con fondos públicos
- 15** Proyectos de EpD y sensibilización
- 18** Información económica
- 19** Agradecimientos
- 20** Voluntariado
- 23** Ayúdanos

# FISC

## PATRONATO

Presidencia: M<sup>a</sup> Rita Calvo Sanz  
Vice-presidencia: Miren Arantza Odriozola Zubia  
Secretaría: M<sup>a</sup> del Carmen Lacasa Salvador  
Tesorería: Miguel Lazpiur Lamariano  
Vocalías: Marie-Chantal Duvault  
Román Sudupe Olaizola  
Aitor Arbaiza Valero  
M<sup>a</sup> Cristina Sanz García



Hay “soplos” de aire fresco,  
que contribuyen a recrear la vida  
y a mantener despierta la esperanza.

## SALUDO

La atmósfera global que nos envuelve, nada alentadora desde muchas dimensiones, enturbia con frecuencia esos “soplos” de aire fresco, que también existen, y contribuyen a recrear la vida y a mantener despierta la esperanza. En esta memoria del año 2011 hemos querido rescatarlos, sacarlos a la luz en las realizaciones, los datos y, sobre todo, a través de tantas personas y grupos que con sus actitudes y acciones solidarias los evidencian.

Lo que se comparte desde cada una de nuestras Delegaciones, más allá del relato, nos invita a descubrir a esas personas –niños, jóvenes, voluntarios, educadores- capaces de salir de sí mismas y de crear relaciones y vínculos que posibilitan sumar energías para lograr, juntos, objetivos que sería difícil realizar en solitario. Sus acciones, aunque pequeñas, consiguen poner un trozo de suelo firme en nuestro mundo escurridizo, los valores que surgen de ellas son los peldaños en los que apoyarnos, donde encontramos sentido e ilusión para seguir avanzando.

Todo ello pone de manifiesto el valor de la Educación para el Desarrollo, una línea fuerza de la Fundación que queremos potenciar cada vez más.

Sentimos que nuestro hoy nos pide seguir ahondando en esta manera de educar y de educarnos, profundizar juntos y juntas para consensuar cómo nos posicionamos en la vida y cómo queremos incidir en las estructuras para que sean más humanas.

Las cifras económicas que presentamos han posibilitado, en poblaciones con evidentes situaciones de pobreza y exclusión, realizar proyectos para dotarlas de los instrumentos necesarios que mejoren sus condiciones de vida; son proyectos que nos hablan de justicia. En este momento de grandes recortes económicos, es importante seguir alzando la voz para que la brecha de la desigualdad no siga agrandándose. También es necesario seguir creyendo que, cuando compartimos, es más fácil que a cada persona le llegue el trozo que le corresponde e incluso que sobre.

A los que formáis parte de esta FISC, GRACIAS. Gracias a todos y todas los que hacéis posible que un entramado de ideas, afectos, sensibilidades, ilusión, esfuerzo, profesionalidad, donativos, subvenciones... se sumen y se conviertan en acciones concretas que nos dignifican.

Con el deseo de que podamos seguir avanzando en este camino, un saludo.

**Ma Rita Calvo Sanz**  
Presidenta del Patronato FISC

# EDUCACIÓN PARA EL DESARROLLO

## Qué es la EpD

Robin Burns, basado en la pedagogía de Paulo Freire, define la Educación para el Desarrollo como “un proceso de concientización centrado en los problemas humanos fundamentales, cuyo objetivo es preparar a los individuos para la participación en el cambio social”. En la pedagogía de Paulo Freire la concientización se funda en la afirmación de la persona y de su capacidad de participar en las transformaciones sociales que operan en la historia. Y no puede haber concientización sin denuncia radical de las estructuras deshumanizantes que oprimen y empobrecen a las personas. Evidenciando la naturaleza política de todo proceso educativo, la EpD se postula intencionadamente como una herramienta para promover la conciencia crítica y la transformación social.

## Cómo hacer EpD

- Fomentando el pensamiento crítico: la estrategia básica de la EpD es poner de relieve las contradicciones entre los valores y prácticas dominantes en la sociedad de consumo y las realidades que afectan a la mayor parte de la Humanidad a escala global, o las injusticias que soportan determinados grupos humanos en puntos concretos del planeta.
- Con prácticas activas y cooperativas: huyendo de convertir las temáticas de EpD en un tema más del currículo, se proponen actividades que supongan un alto grado de implicación y participación del alumnado, en el caso de los colegios.
- Desde un enfoque socio-afectivo: entendiendo como tal la educación que no se centra sólo en la adquisición de conocimiento y en los contenidos académicos, sino que cuida la dimensión social y emocional del aprendizaje y el desarrollo personal.
- Enfocada a una coherencia global-local: comprender los problemas comunes de la humanidad y comprometerse con el cambio social es algo que se aprende vivencialmente a través de experiencias que supongan la implicación en proyectos de cambio a escala local.



FISC - R.D. du Congo



FISC - Guatemala

## Para qué es la EpD

- Para tener una percepción mundialista, una visión global del desarrollo humano a escala planetaria, lo que supone un esfuerzo por superar el etnocentrismo y una apuesta por una educación intercultural. Una visión global que igualmente nombre lo femenino y tienda a la superación del androcentrismo. La conciencia de globalidad obliga asimismo a pensar de modo complejo y en las relaciones de interdependencia.
- Para atender al Desarrollo Humano y Sostenible, con una visión crítica de las concepciones reduccionistas del desarrollo, que sólo consideran el crecimiento de la economía, centrándose así en el respeto de los Derechos Humanos y en la satisfacción de las necesidades humanas.
- Para insertar en las agendas sociales objetivos que incluyan la denuncia de situaciones de discriminación o conflicto, apelando al compromiso de gobernantes y ciudadanos y proponiendo avances a favor de una mayor justicia y equidad.

La EpD es en definitiva una hoja de ruta, un proceso que nos marca el camino, planteándonos no sólo que hay que educar en la vida y para la vida, sino cuestionándonos también para qué tipo de vida y de sociedad estamos educando.

La EpD es una herramienta más en la construcción de un mundo más justo y equitativo.

Ojalá vayamos los distintos agentes sociales que hacemos EpD (ongds, escuelas, colegios mayores, movimientos sociales, centros de investigación de ciencias sociales, asociaciones vecinales, observatorios sociales en DDHH y procesos de paz), confluyendo en enfoques y utopías que generen auténticos procesos de cambio social. Lo imposible, como dice el movimiento 15M, es aquello que viene más tarde, luchemos porque venga más pronto que tarde ¿no?



# NUESTRAS DELEGACIONES

## Aragón

- **Día del voluntariado.**

El viernes 16 de diciembre, nos encontramos en FISC Aragón para celebrar el día del Voluntariado como anticipo del encuentro de Navidad.

La tarde comenzó con la presentación del proyecto de FISC 2012: "Soberanía alimentaria en Colquechaca, Bolivia".

Se hizo también una presentación de las redes sociales en las que ya estamos presentes gracias a la colaboración de Marta Artiach, alumna de periodismo de la Universidad San Jorge, que está realizando sus prácticas en FISC Aragón. Además se proyectó un video acerca del significado del voluntariado en el que un grupo de niños de primaria aparecían junto con Júa, representada por Ester Marta, y en el que también participaban un grupo de chavales de secundaria aportando su personal visión sobre el voluntariado.

Como despedida del acto, se proyectó un video conmemorativo en el que se recogían todas las actividades realizadas durante el año por parte de los voluntarios y colaboradores de FISC.

No faltó una merienda a base de galletas solidarias y chocolate caliente amenizada por la música de Carlos García Pérez.

- **Semana fantástica ZARAFRICA.**

En estas actividades, desarrolladas los días 15, 16 y 17 de Junio, al objeto de acercar la realidad africana a los jóvenes de 12 a 18 años a través del conocimiento de su cultura, han colaborado los técnicos y voluntarios de la FISC Aragón, profesorado del Centro y miembros de la Asociación de Guinea Ecuatorial.

Se realizaron talleres de música, danza africana, exposiciones e información acerca de la cultura africana, así como una pequeña obra de teatro en la que alumnos de secundaria fueron los protagonistas. El día 17 de junio y como colofón, en el Salón de Actos del Colegio, tuvo lugar un Festival en el que se recogió lo trabajado en los talleres, haciendo partícipes a todo el alumnado de secundaria.

- **Juegos cooperativos.**

La Coordinadora Aragonesa de Voluntariado se puso en contacto con nosotros para realizar un curso de Juegos Cooperativos. Las tardes del 3 y el 5 de Octubre se impartió, en el centro Joaquín Roncal de Zaragoza, un curso orientado a dar a conocer los juegos cooperativos y ayudar a descubrir el gran potencial que contienen como herramienta en el aprendizaje y desarrollo de valores, aplicable tanto al ámbito familiar como a contextos educativos de carácter formal e informal. Asistieron al mismo, personas vinculadas a distintos contextos educativos interesadas en conocer los materiales y dinámicas cooperativas.

La evaluación del curso por parte de las participantes fue muy positiva y varias de ellas se mostraron muy interesadas en seguir colaborando con FISC.



Alumnos colegio de La Coruña

Colegio Compañía de María Logroño



## La Rioja

### • Carrera solidaria.

Los alumnos/as de la Enseñanza, dentro de las Fiestas de “La Niña María” han participado en la I Carrera Solidaria FISC LA RIOJA, organizada y promovida por los voluntarios de la ONG Fundación Internacional de Solidaridad Compañía de María (FISC La Rioja). Desde los más peques de Infantil hasta 6º de Primaria, más de 600 alumnos y alumnas, corrieron con un objetivo común: **¡Ayudar a los demás!**

Colaboraron con entusiasmo y los beneficios han sido destinados al Proyecto Solidario del Curso Escolar 11-12, “MIKHUY, Fortaleciendo capacidades para mejorar la Seguridad Alimentaria en el Municipio de Colquechaca, Bolivia”.

Desde aquí queremos dar las GRACIAS a las empresas, que de una forma desinteresada, donaron los obsequios que se entregaron a los participantes, así como los dorsales y diplomas: Caja Vital, BBK, Caja Rioja y Gráficos de Oyón.



## Vigo

### • Creación de Fisc-joven.

En Octubre, junto a otras propuestas, presentamos el grupo Fisc-joven Vigo a los alumnos del segundo ciclo de la ESO y Bachillerato, con la intención de formar un grupo de voluntarios en el colegio. Un grupo que sería el encargado de las distintas acciones solidarias del colegio. Se han apuntado 15 personas.



## Cantabria

### • Contenedor a Nicaragua.

Nos hemos unido a todas las Delegaciones FISC (Lleida, Pamplona, Tudela...), para el envío de un contenedor con ayuda humanitaria para el asentamiento de NUEVA VIDA en Nicaragua. Un total de 100 cajas con calzado, ropa, menaje doméstico, material escolar, juguetes, productos de aseo personal... fueron enviadas junto con todas las aportaciones llegadas a nuestra sede procedentes de Parroquias, Colegio Compañía de María, Antiguas alumnas, Comunidades, grupos y personas. Gracias a la solidaridad de todos ha sido posible este envío.

### • Performance artística.

En el mes de noviembre, tuvimos la suerte de contar con una Performance artística, a cargo de Berta Gayo, Pilar López Ortega, soprano, y el apoyo musical de César Vinagrero. Una obra breve que impactó al grupo de personas que asistieron. El coloquio posterior despertó interés por conocer la FISC y se hizo una aportación solidaria a favor del Hospital de Monvu en África.

# NUESTRAS DELEGACIONES

*Otra mirada para otro mundo posible*

## Andalucía

### • Encuentro FISC-joven Andalucía.

El fin principal de la Jornada celebrada el 12 de marzo, en Granada, era encontrar “un sexto sentido”: cómo percibir una nueva forma de abordar la realidad desde nuestros voluntariados FISC. Para ello se había preparado una oración y una dinámica: “en camino”.

El texto de la oración era del Evangelista **Lucas**, en **10, 30-37**: el bello relato de quién se hace próximo al que surge en el camino, y lo animaba Luis Guitarra con su canción SOMOS TRANSPARENTES...

Realizamos un recorrido por Granada, saliendo del colegio situado en el centro hacia el barrio de la Cartuja, donde vive una comunidad de la Compañía de María y está LA ESCUELITA, el proyecto socio educativo que esta comunidad gestiona.

Se nos había invitado a afinar los sentidos a lo largo del recorrido, para poder percibir que una ciudad, como espacio físico, tiene diferentes zonas, y que para conocer algunos barrios, es preciso hacer un movimiento específico de salida y aproximación al encuentro del prójimo que no está tan cerca.

El ejercicio era una parábola de lo que significa acercarse a las fronteras existenciales de nuestra sociedad.

### Otra mirada para otro mundo posible

La mirada, el oído, el olfato.... Los sentidos dieron para percibir olores, indiferencia e individualismo en las avenidas amplias y ordenadas; tristeza y alegría, hogar y conflicto, en nuestro lugar de destino.

No todos percibimos igual LA REALIDAD y descubrir esto era parte de la dinámica: valorar la riqueza de la complementariedad en los voluntariados y la importancia de situarnos desde otra perspectiva, diferente a la propia, al acercarnos al otro.

En la puesta en común, invitamos a aterrizar y personalizar ese SEXTO SENTIDO, que a modo de lema, en “mi ser voluntario/a”, nos ayude a ir percibiendo la realidad ampliando la perspectiva.

Por la tarde, nos centramos en los juegos cooperativos.

El grupo FISCJOVEN de Granada que acogía hizo una presentación y animó los juegos, que sirvieron para ampliar horizontes e impulsar el deseo de conocerlos más, para irlos incorporando en talleres y acompañamiento infantil o juvenil.

La jornada sirvió, además, para conocer y convivir con los responsables y animadoras/res de los colegios de Albacete, Puente Genil, Sevilla y Granada; los alumnos crearon lazos de amistad y disfrutaron de una jornada de formación.

### • Contenedor a Albania.

El 19 de mayo llegó a la Escuela Ylber de Tirana el Contenedor solidario enviado por la Delegación de FISC Andalucía, Extremadura y Castilla la Mancha. El contenido del Contenedor: 5.330 Kg en 510 cajas de ropa, calzado, material escolar, aseo, juguetes, etc... va destinado para niños y niñas cuyas familias se encuentran en situación de pobreza.

Este envío ha sido posible gracias a la colaboración y al esfuerzo de muchos voluntarios/as de FISC anónimos, que con sus gestos siembran la solidaridad en nuestro mundo.

Desde Tirana llegó el agradecimiento de las religiosas, profesores y colaboradores del Colegio Ylber (Arco Iris) a todos los que han participado: Los voluntarios FISC y Colegios de San Fernando, Puente Genil, Albacete, Sevilla, Almería, Red laical de Sanlúcar y San Fernando.

Voluntarios delegación FISC Andalucía - Castilla la Mancha



## Badalona

El mes de enero, con motivo del DENIP (día escolar de la no violencia y la Paz), hicimos una **exposición sobre "Conflictos e iniciativas de paz en el mundo" por el alumnado de la ESO**. Utilizamos los paneles de la FISC con la finalidad de promover una reflexión en torno a los conflictos armados que tienen lugar en el mundo actual. Gustó mucho tanto al alumnado como a los profesores que pudieron dialogar y conocer diferentes realidades.

Durante el mes de marzo y abril nos implicamos de lleno en la SAME (Semana Mundial por la educación), una propuesta desde la FISC, como una de las entidades colaboradoras. Este año el lema, en sintonía con el Proyecto Compañía de María y relacionado con una realidad que nos toca muy de lleno: la educación de las mujeres y las niñas. **En la escuela uno de los objetivos principales es conseguir que las chicas, sean de la cultura que sean, puedan acabar la ESO** y, en el mejor de los casos, seguir estudiando. Es un sueño que poco a poco se va haciendo realidad, algunas de las exalumnas cursan bachillerato o ciclos formativos. Nuestra participación fue tanto a nivel de escuela como en el acto central que tuvo lugar en la Plaza de los Ángeles, el día 13 de abril. Un acto donde participaron diferentes grupos escolares, políticos y personas del mundo de la cultura.

En torno a la Fiesta de Santa Juana trabajamos el proyecto de la FISC "**Disminución de la muerte por enfermedad en la isla de Idwji. R.D. Congo**". Con el lema "Camina con salud por la vida, Santa Juana te acompaña". Todas las actividades giraron alrededor de este proyecto, que pretende aumentar la esperanza de vida de la población de la isla mediante la disminución de la tasa de morbilidad de la población, especialmente la maternoinfantil. Los objetivos del proyecto eran: mejorar la atención sanitaria en el hospital central de Monvu y en 11 centros de salud que dependen de este hospital. Prevenir el VIH, las enfermedades comunes; fomentar la seguridad alimentaria para reducir los altos índices de desnutrición; formar médicos especializados y llevar a cabo planes de formación.



Para hacer una aportación económica al proyecto, hemos realizado una campaña solidaria, que se concretó en dos acciones dirigidas al profesorado y al PAS: venta de lazos y desayuno solidario. El proyecto se trabajó con todo el alumnado a partir de una exposición y de la realización de actividades en las aulas.

## Mollet

Una noticia que nos alegró a todos fue que el proyecto que elegimos el curso pasado: arreglar el camino que conduce hacia la escuela Arco Iris en Tirana, Albania, se había podido llevar a cabo. Beni Prat, odn, nos envió una carta muy cariñosa donde nos explicaba cómo había quedado y lo que había supuesto para los alumnos.

Con la carta y las fotografías hicimos unos cuantos murales para colocar en diferentes espacios de la escuela. También enviamos una carta explicativa a las familias y a todas aquellas personas e instituciones que nos habían ayudado a llevar adelante el proyecto. Recibimos algunas respuestas como la del alcalde de Mollet, el Sr. Josep Monràs, y del teniente de la alcaldía, Sr. Antonio Felices. También del periodista y editor Josep Maria Boixareu.

Fue muy gratificante para todos saber que finalmente, y con nuestra colaboración, **los niños y niñas de la escuela Lestonnac de Albania han podido mejorar su día a día**.

# NUESTRAS DELEGACIONES

## Lleida

- **Solidàrium 2011.**

En octubre participamos en el Solidàrium 11, organizado por el Ayuntamiento de Lleida. Es una jornada de dos días con gran presencia de ONGs y grupos de la ciudad. El ambiente es festivo y se tiene en cuenta la participación de los pequeños con una serie de actividades para ellos. Como siempre, tenemos que destacar la presencia en el stand de la FISC de los profesores y alumnos. Valoramos muy positivamente esta oportunidad que nos brinda el Ayuntamiento para poder estar en esta Feria de la Solidaridad.



## Tarragona

Porque nos importa la vida, la comunidad educativa de Tarragona hemos entendido, desde hace muchos años, la importancia de trabajar junto con la FISC para contribuir a erradicar la pobreza en todas sus dimensiones y promover que nuestros alumnos de hoy sean constructores de una sociedad más humana y justa. Por eso, después de la construcción de las escuelas de Bukavu y Mobokoli, no hemos dudado en implicarnos de nuevo, de una manera activa, en un proyecto vital para la defensa de la vida.

El proyecto Monvu pretende dar respuesta a la deficiente atención sanitaria de la isla de Idjwi. Está situada en medio del lago Kivu, entre R.D. del Congo, a la que pertenece, y Ruanda.



## Navarra

- **Contenedor de Nueva Vida.**

Desde Pamplona y Tudela nos hemos unido a las demás Delegaciones para el envío de un contenedor con ayuda humanitaria para el asentamiento de NUEVA VIDA en Nicaragua.

Un total de 100 cajas con calzado, ropa, menaje doméstico, material escolar, juguetes, productos de aseo personal... fueron enviadas con todas las aportaciones llegadas a nuestra sede.

- **Ecología y Medioambiente (Colegio Mayor Roncesballes, Pamplona).**

Un año más, organizamos esta actividad en su VI edición. Siempre cuenta con la acogida de universitarios que, a partir de su experiencia anterior, continúan avanzando en sensibilidad y conocimiento de los recursos naturales de Navarra, su belleza y la diversidad de sus paisajes.

Un numeroso grupo de jóvenes se incorpora cada año a esta importante actividad. En las diferentes salidas realizadas en el año 2011 hemos visitado los siguientes lugares: El desierto de Las Bardenas, el Señorío de Bértiz, el Robledal de Orgi y el Museo de la Miel en Eltso.

- **Colombia y Derechos Humanos.**

En el mes de Marzo, acompañamos al P. Giraldo sj en su visita al Gobierno de Navarra, este pudo informar de la situación de Colombia, en relación a los Derechos Humanos. El amplio diálogo mantenido, puso luz sobre muchos aspectos a partir de estudios que realiza el Centro de Investigación y Educación Popular (CINEP).



Colegio Compañía de María Tudela de Navarra

- **SAME 2011.**

La participación en esta Campaña Mundial por la Educación es una actividad fundamental en la Sensibilización, que realiza el Colegio de Tudela para intentar aportar un grano de arena y romper el círculo de la pobreza que impide acceder a muchos niños al derecho fundamental de la educación. FISC, unida a otras ONGs y movimientos sociales, trata de movilizar a la ciudadanía para exigir a los gobiernos y a la comunidad internacional que cumplan sus promesas y se responsabilicen del destino de millones de personas a los que se excluye del derecho a la educación.

# PROYECTOS Financiados con fondos propios

DENOMINACIÓN DE LA INTERVENCIÓN	IMPORTE
Mejora de la educación básica de niñas y mujeres del barrio de Selembao, y promoción social y económica de las mujeres. Kinshasa. RD Congo.	9.700 €
Solicitud de ayuda para sufragar los gastos de los estudiantes de enfermería ITM. RD Congo.	2.500 €
Proyecto subvencionado de años anteriores sin enviar. RD Congo. ¿Cuál?	4.700 €
Rehabilitación de la Escuela primaria Heri Kwetu, Bukavu. RD Congo.	4.500 €
Apoyo al acceso de jóvenes mujeres a la educación secundaria y mejora de sus condiciones para el estudio en Dar es Salaam -Tanzania- 2a fase.	59.179 €
Formación educativa competitiva y fomento sociocultural de la población vulnerable de la comuna 5 de Pasto, Dpto. de Nariño. Colombia.	15.000 €
Impulso de las acciones comunitarias, a través del reconocimiento del valor del trabajo en equipo y de la organización comunitaria. Colombia.	15.000 €
Mejora de los niveles de vida de las familias de la comuna de Medellín. Colombia.	7.500 €
Gastos de la delegación de Colombia.	20.933 €
Apoyo y fortalecimiento del Centro de Educación Integral Indígena Popol Ja . Guatemala.	10.000 €
Mejora de los ingresos familiares mediante la generación de oportunidades de formación y empleo para la población de Nueva Vida; sobre todo en mujeres y jóvenes. Nicaragua.	6.000 €
Mantenimiento de cooperante en Paraguay.	5.372 €
Fortalecimiento de las economías familiares campesinas para alcanzar la seguridad alimentaria en la provincia de Formosa. 1a parte. Argentina.	17.955 €
Fortalecimiento del proyecto educativo Compañía de María en el barrio La Gloria. Argentina.	5.500 €
Formación de líderes barriales/niños, adolescentes y familias vulnerables en el barrio Mitre. Argentina.	16.000 €
Fortalecimiento de las economías familiares campesinas para alcanzar la seguridad alimentaria en la provincia de Formosa. Argentina.	20.000 €
Proyecto para la formación de jóvenes y adolescentes indígenas para un liderazgo constructivo y humanizador. Bolivia.	3.600 €
Formación de jóvenes adolescentes en liderazgo. Bolivia.	5.000 €

# PROYECTOS Financiados con fondos propios

DENOMINACIÓN DE LA INTERVENCIÓN	IMPORTE
Generando mejores ingresos y empleo con el procesamiento de hortalizas en fresco en el Valle Jequetepeque. Perú.	14.000 €
Publicación de revista pedagógica "Mayeuta". Cuba.	3.600 €
Proyecto AMEFA. Brasil.	15.000 €
Gastos de sostenibilidad de la Delegación de Brasil.	10.000 €
Becas educativas en Albania.	671 €
<b>EMERGENCIAS:</b>	<b>20.583 €</b>
RD Congo	2.200 €
Somalia	6.383 €
En colaboración con Caritas y Manos Unidas	6.383 €
<b>SENSIBILIZACIÓN Y OTROS:</b>	<b>141.374 €</b>
Asociación Barró (Madrid)	34.230 €
Coup de Pounce – Lyon	25.000 €
Red INCOLA – Atención a la mujer árabe (Valladolid)	18.184 €
Proyecto Hitza Dugu – La voz del inmigrante (Guipúzcoa)	9.736 €
Proyectos FISC informa	3.054 €
Tienda solidaria...	14.622 €
Proyecto Salongo	3.005 €
Proyecto sobre la intervención en Isla Idjwi Kashofu	15.000 €
Proyecto de juegos cooperativos	3.484 €
Envío del contenedor a ....	9.227 €
Talleres, campañas, conferencias, encuentros y reuniones varias	5.832 €



FISC - Filipinas

# PROYECTOS Financiados con fondos públicos

DENOMINACIÓN DE LA INTERVENCIÓN	IMPORTE	APORTACIONES DE LAS INSTITUCIONES	
Mejora de la educación básica, fundamentalmente de niñas y mujeres del barrio de Selembao, y promoción social y económica de las mujeres. Kinshasa. RD Congo.	169.299 €	Gobierno Vasco	48.778 €
		Junta de Extremadura	66.521 €
		Gobierno de la Rioja	54.000 €
Mejora de las condiciones psicosociales, educativas, sanitarias y socioeconómicas de las mujeres, niños y niñas víctimas de la guerra y la violencia sexual en la ciudad de Kalemie, región Katanga. RD Congo.	24.084 €	Junta de Castilla y León	21.851 €
		Ayto. de Bergara	2.233 €
Rehabilitación del Centro de Salud Kaghery. RD Congo.	44.845 €	Ayto. de Badajoz	2.621 €
		Ayto. de Aretxabaleta	2.194 €
		Ayto. de Mallabia	2.500 €
		Gobierno de la Rioja	37.530 €
Facilitar el acceso de las mujeres a la educación y mejora de la calidad de los estudios en la isla Idwji-Kashofu. RD Congo.	40.154 €	Gobierno Vasco	40.154 €
Mejora de las condiciones de vida de la juventud de Mugote, isla de Idjwi, provincia Sud Kivu. RD Congo.	3.496 €	Ayto. de Bergara	3.496 €
Mejora de la educación integral de jóvenes de la Comuna de Ibanda. RD Congo.	95.530 €	Gobierno Vasco	95.530 €
Disminución de la morbilidad en la isla de Idjwi. RD Congo.	117.520 €	Gobierno Vasco	117.520 €
Actuación en una emergencia. RD Congo.	5.700 €	Varias fundaciones	5.700 €
Apoyo al acceso de jóvenes mujeres a la educación secundaria y mejora de sus condiciones para el estudio en Dar es Salaam-Tanzania- 2º fase. Tanzania.	36.472 €	Ayto. de Oñati	1.250 €
		Diputación de Albacete	10.000 €
		Ayto. de San Fernando	18.200 €
		Ayto. de Zumarraga	7.022 €
Formación educativa competitiva y fomento sociocultural de la población vulnerable de la comuna 5 de Pasto, Dpto. de Nariño. Colombia.	7.383 €	Ayto. de Tudela	7.383 €

DENOMINACIÓN DE LA INTERVENCIÓN	IMPORTE	APORTACIONES DE LAS INSTITUCIONES	
Fortalecimiento de la producción, comercialización y organización de 120 unidades productivas vinculadas a REDESOL en 7 ciudades. Colombia.	29.975 €	Diputación de Valladolid	48.778 €
		Ajuntamnet de Cardedeu	2.375 €
Educación alternativa y derecho propio en la Universidad campesina de Resistencia . Colombia.	61.392 €	Junta de Castilla y León	5.700 €
		Ayto. de Bergara	20.662 €
Mejora de las condiciones sanitarias y nutricionales de la población del barrio de Nueva Vida. Nicaragua.	116.171 €	Ayto. de Valladolid	35.030 €
		Ayto. de Donostia	23.370 €
		Ayto. de Zarautz	18.553 €
		Ayto. de Ordizia	5.841 €
		Ayto. de Errenteria	13.846 €
		Ayto. de Tolosa	3.425 €
		Ayto. de Mallabia	2.230 €
		Ayto. de Andoain	7.840 €
		Ayto. de Getaria	881 €
		Ayto. de Aretxabaleta	1.877 €
		Ayto. de Zumarraga	937 €
		Ayto. de Villabona	99 €
		Ayto. de Legazpi	3.416 €
		Ayto. de Hondarribia	3.700 €
		Mancomunidad de Bideberri	1.801 €
Diputación de Zaragoza	28.355 €		
Iniciativas para la formación de la educación formal, la educación técnica y la inserción laboral de jóvenes en la ciudad de Sandino. Nicaragua.	3.388 €	Gobierno Vasco	3.388 €
Generación de instrumentos formativos y de organización comunitaria para el desarrollo socio-económico de mujeres y jóvenes altamente vulnerables en el barrio de Nueva Vida. Nicaragua.	8.794 €	Ayto. de Astigarraga	7.805 €
		Ayto. de Villabona	989 €
Emprendimientos productivos comunitarios en Asunción, Paraguay.	5.271 €	Aj. de Mollet del Valles	5.271 €
Gestión Mancomunada de los Residuos Sólidos y generación de empleo e ingresos en la Mancomunidad de la cuenca del rio Huaychaca. Perú.	20.000 €	Fons Català	20.000 €
Fortaleciendo capacidades para el aprovechamiento del potencial productivo y comercial de la palta. Perú.	104.211 €	Diputación de Gipuzkoa	104.211 €

# PROYECTOS Financiados con fondos públicos

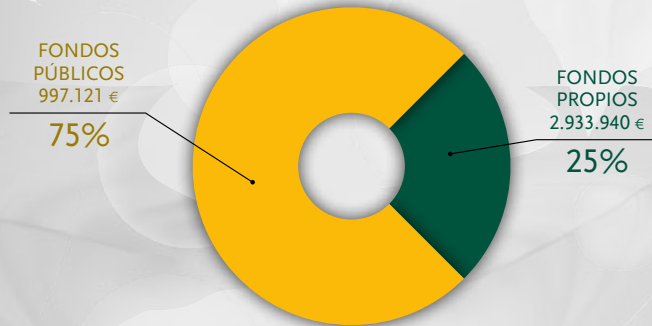
DENOMINACIÓN DE LA INTERVENCIÓN	IMPORTE	APORTACIONES DE LAS INSTITUCIONES	
Fortalecimiento de la Gobernabilidad democrática y equidad de género, como medio para el desarrollo local, en 18 municipios del norte del Perú.	78.567 €	ACCD	78.567 €
Educación en Salud Alimentaria para contribuir a disminuir la prevalencia de la desnutrición en la población materno-infantil de 12 distritos rurales de las regiones de Cajamarca y La Libertad. Perú.	66.884 €	Gobierno Vasco	66.884 €
Fortalecimiento municipal para la gestión descentralizada de la educación básica. Perú.	27.441 €	Gobierno Vasco	27.441 €
Participación comunitaria para disminuir la prevalencia de la violencia familiar. Perú.	3.072 €	Ayto. de Tudela	3.072 €
Redes educativas y de salud fortalecidas para prevenir el embarazo, ITS, VIH/SIDA en adolescentes y jóvenes de las zonas rurales. Perú.	134.705 €	Gobierno Vasco	134.705 €
Fortalecimiento de organizaciones juveniles y de mujeres. Perú.	133.549 €	Diputación de Bizkaia	133.549 €
Implementación de políticas locales de equidad de género en las provincias de San Pablo y Contumazá. Perú.	74.818 €	Gobierno de Navarra	74.818 €
Fortaleciendo capacidades para el desarrollo económico en las Provincias de Chepén y Pacasmayo. Perú.	140.000 €	Gobierno Vasco	140.000 €
Fortalecimiento Institucional: Equidad de género. Bolivia.	140.000 €	Diputación de Bizkaia	140.000 €
Desarrollo del tejido productivo y organizativo de mujeres campesinas del norte de Potosí. Bolivia.	140.000 €	Junta de Andalucía	140.000 €
Fortaleciendo capacidades para mejorar la seguridad alimentaria en comunidades pobres de Colquechaca. Bolivia.	300.481 €	Gobierno Vasco	169.675 €
		Diputación de Gipuzkoa	49.875 €
		Diputación de Gipuzkoa	80.931 €
Formación de líderes en Trinidad - La Pampa. Bolivia.	1.544 €	Ajuntament de La Fatallera	1.544 €
Escuela rural de oficios para jóvenes campesinos/as de comunidades rurales del Norte de Potosí. Bolivia.	1.500 €	Diputació de Tarragona	1.500 €

DENOMINACIÓN DE LA INTERVENCIÓN	IMPORTE	APORTACIONES DE LAS INSTITUCIONES	
Iniciativas para la formación de la educación formal, la educación técnica y la inserción laboral de jóvenes en la ciudad de Sandino. Nicaragua.	3.388 €	Gobierno Vasco	3.388 €
Generación de instrumentos formativos y de organización comunitaria para el desarrollo socioeconómico de mujeres y jóvenes altamente vulnerables en el barrio de Nueva Vida. Nicaragua.	8.794 €	Ayto. de Astigarraga	7.805 €
		Ayto. de Villabona	989 €
Emprendimientos productivos comunitarios en Asunción, Paraguay.	5.271 €	Aj. de Mollet del Valles	5.271 €
Gestión Mancomunada de los Residuos Sólidos y generación de empleo e ingresos en la Mancomunidad de la cuenca del río Huaychaca. Perú.	20.000 €	Fons Català	20.000 €
Fortaleciendo capacidades para el aprovechamiento del potencial productivo y comercial de la palta. Perú.	104.211 €	Diputación de Gipuzkoa	104.211 €
Desarrollo de capacidades y competencias de pequeños agricultores y comunidades campesinas para la producción sostenible de alimentos y su articulación al mercado . Perú.	84.585 €	Gobierno Vasco	84.585 €
Generando oportunidades para mujeres y mejor seguridad alimentaria en los distritos de Chetilla y Magdalena. Perú.	170.712 €	Xunta Galicia	59.114 €
		Gobierno Vasco	111.598 €
Consolidación de la asociatividad y competitividad de pequeños productores, de productos orgánicos y de exportación, banano, mango, maracuyá y cacao, en la Costa Norte. Perú.	215.600 €	Gobierno de Navarra	215.600 €

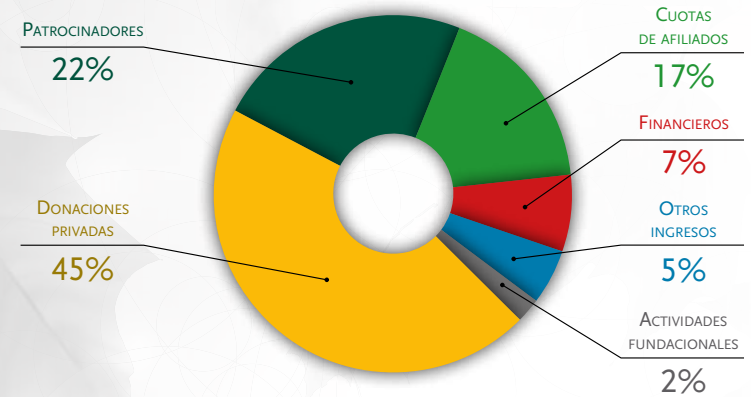
PROYECTOS DE E+D Y SENSIBILIZACIÓN	IMPORTE	APORTACIONES DE LAS INSTITUCIONES	
Hitza dugu: La voz del inmigrante.	3.388 €	Diputación de Gipuzkoa	3.388 €
Conflictos armados.	5.271 €	Diputació de Tarragona	5.271 €
Jornadas de codesarrollo.	20.000 €	Diputació de Tarragona	20.000 €
Seguridad alimentaria en comunidades pobres de Colquechaca en Bolivia.	104.211 €	Gobierno Vasco	104.211 €
Fortaleciendo capacidades para el desarrollo económico en las Provincias de Chepén y Pacasmayo en Perú.	84.585 €	Gobierno Vasco	84.585 €
Soberanía alimentaria y agricultura familiar.	215.600 €	Gobierno de la Rioja	215.600 €

# INFORMACIÓN ECONÓMICA

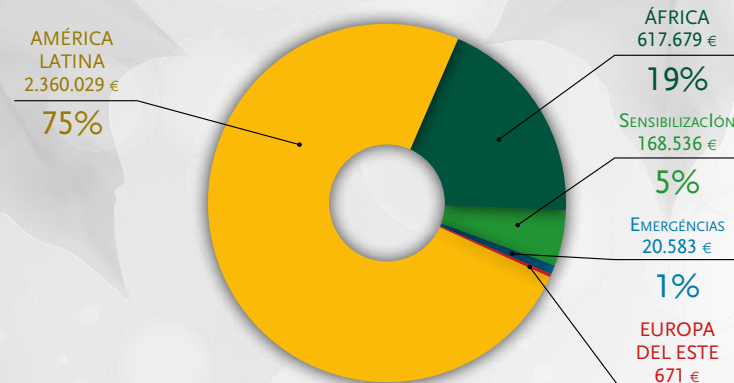
## Origen de los ingresos (propios/públicos)



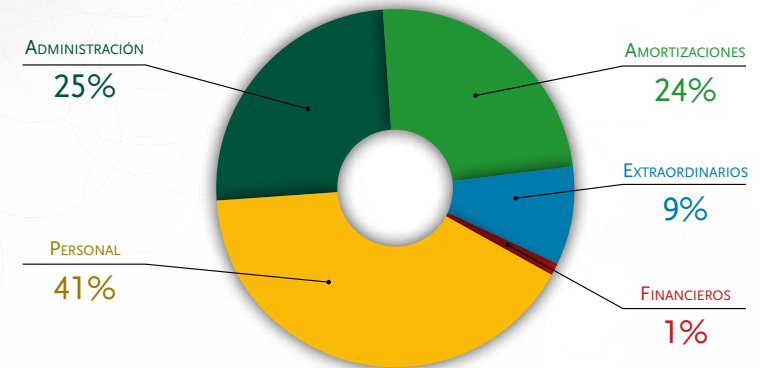
## Origen de los ingresos propios



## Destinos de los recursos



## Gastos de funcionamiento



# AGRADECIMIENTOS



Agència Catalana de Cooperació al Desenvolupament



EUSKO JAURLARITZA  
GOBIERNO VASCO



DIPUTACIÓN DE ALBACETE



JUNTA DE ANDALUCIA



Orden de la Compañía de María N.S.



Bizkaiko Foru Aldundia  
Diputación Foral de Bizkaia



Gobierno  
de Navarra



bideberri  
Gatzaga, liggia eta Antzoniako  
gizarte zerbitzuak mankomunitate



Gobierno  
de La Rioja



Diputació Tarragona



Junta de  
Castilla y León



JUNTA DE EXTREMADURA  
Consejería de Educación



Gipuzkoako  
Foru Aldundia  
Gizarte Politikako  
Departamentua  
Departamento de  
Política Social



XUNTA  
DE GALICIA



DIPUTACIÓN  
DE VALLADOLID



DIPUTACIÓN DE ZARAGOZA

Empresa Villa Reyes, S.A.  
Caixa Bank  
BBVA Asset Management  
Molino del Tercio, S.L.  
Pedras de Aldan, S.L.

Fundació Proide  
Fundació Taller de Solidaritat

## Ayuntamientos

ANDOAIN  
ARETXABALETA  
ASTIGARRAGA  
BADAJOZ  
BERGARA

CARDEDEU  
DONOSTIA  
ERRETERIA  
GETARIA  
HONDARRIBIA

IRUN  
LA FATALLERA  
LEGAZPI  
MALLABIA  
MOLLET DEL VALLES

OÑATI  
ORDIZIA  
SAN FERNANDO  
TOLOSA  
TUDELA

VALLADOLID  
VILLABONA  
ZARAUTZ  
ZUMARRAGA

# VOLUNTARIADO

## El voluntariado social: un despliegue de capacidades y de aprendizajes

Empecemos por los aprendizajes, centrándonos especialmente en uno. Este aprendizaje se antoja cruce de caminos, centro geográfico y vital, es corazón y tesoro, razón y pasión, es fuego que sumado a otros miles de fueguitos es capaz, si se ha aprendido bien, de provocar un incendio de solidaridad, un tapiz de humanidad. Se trata de nada más y nada menos que del **aprendizaje del MÁS de la empatía**. ¿Qué significa? Significa educarnos y educar en la conciencia de la capacidad y potencial de solidaridad que tenemos las personas. La empatía es preocuparse y ocuparse de los demás: sentir, en alguna medida, como propio el sufrimiento ajeno para poder actuar sobre sus causas o efectos. Necesita autenticidad y diálogo interior y se vincula a cuatro grandes causas de la solidaridad: acompañamiento en los sufrimientos, lucha por la igualdad, compromiso por la justicia, e implicación por la paz. El más de la empatía nos hace mejores porque nos sitúa en la humildad, nos sana porque nos da afectividad y sentido a la vida, mejora el mundo porque mejora nuestro mundo, y nos compromete porque nos lleva a la humanización de la solidaridad en la dignidad humana.

Las encrucijadas están ahí para que nos paremos, son momentos de discernimiento privilegiados, pues uno/a se implica más en la toma de decisiones con aquello que lo empujó a hacer camino y alcanzar metas. Si realmente estamos en este cruce de caminos hagámonos esta pregunta:

**¿Cómo hacer un mundo mejor sin abrir los ojos a las historias de los otros/as, de los más necesitados, de los excluidos, de los marginados, de los tratados injustamente?**

Si empezábamos este escrito con el desarrollo de un aprendizaje vital para el “desarrollo” de una vida digna, en su total plenitud, terminamos con el desarrollo de una capacidad, igualmente salvífica para el género humano, igualmente transformadora de la realidad, no obstante **es la capacidad de transformar y ser transformados**: José Saramago, en su visita a Chiapas (1989), relató una de las tareas básicas de la vida solidaria. Se trata, decía, de simplemente estar, de ejercer la manera más simple de estar juntos, de sentir y de pensar juntos, de llorar juntos las mismas lágrimas o sonreír con la misma sonrisa. Y al estar, **comprender**: comprender la expresión de esas miradas, comprender esa corriente sin fin de vivos y muertos y esa esperanza recobrada una y cien veces, por eso, no en vano, se llama esperanza. Y al comprender, **transformar**, exigiendo una refundación de la responsabilidad, personal y colectiva. Transformar y ser transformado, son viajes de doble sentido.

Parafraseando a la escritora nicaragüense, Gioconda Belli, podemos terminar esta reseña sobre el ser y el hacer del voluntario/a, de cualquier lugar del planeta, diciendo, que FISC - Compañía de María se suma a la generación constante de amadores y soñadores, hombres y mujeres que no sueñan con la destrucción del mundo, sino con la construcción del mundo de las mariposas y los ruiseñores...

En medio de este despliegue de capacidades y aprendizajes hemos podido leer el testimonio de dos voluntarios, que en su hacer cotidiano hacen de la solidaridad una razón debida, una cuestión de vida, una proyección continua de empatías y deseos de transformar este mundo y de ser transformados. Los dos Javieres son de ese tipo de personas que como dice Eduardo Galeano, son fuegos que arden con tantas ganas, que no se puede mirarlos sin parpadear, y que quien se acerca se enciende.

# VOLUNTARIADO

Javier Gamazo



**“la FISC trabaja para cambiar la realidad de cantidad de familias que necesitan que las echen una mano”**

*“ Si yo pudiera, me gustaría echar una mano para cambiar esta situación, pero no sé cómo”, “esas injusticias es tarea de los políticos, que las cambien los gobiernos, que es su responsabilidad”.... Son frases que escucho y que en algún momento yo también me he hecho.*

*En mi caso, quiero pensar que soy sensible a una realidad mundial que me gustaría ayudar a cambiar, aunque sólo sea un poquito, y la FISC me ofrece eso... He visto cómo, con mayor o menor éxito, la FISC trabaja para cambiar la realidad de cantidad de familias que necesitan que las echen una mano educando a sus hijos, capacitando a adultos para producir mejor y con más eficiencia, formando en hábitos alimentarios y de higiene... En fin, creo que ese es el camino para cambiar la realidad desde abajo.*

*Respecto a FISC y la Delegación, me siento identificado porque al ser una delegación pequeña la hemos moldeado a nuestra imagen y semejanza en cada reunión que hemos celebrado. Es muy gratificante tener una idea y ver como se pone en marcha después de votarla en una reunión, es decir, las opiniones de cada uno se toman en cuenta. Actualmente, el trabajo no me permite participar tanto como quisiera, pero participo ocasionalmente en la comisión de formación (preparando algunos talleres de formación para los voluntarios de la delegación y allegados), y en la de proyectos, haciendo de correa transmisora entre las instituciones de Castilla - León y la Oficina de Proyectos.*

*Entre lo más gratificante que he vivido como voluntario podría señalar el haber podido conocer de cerca algunos de los proyectos que la FISC gestiona en varios países de Latino-América.*

*Un saludo y mucho ánimo a todos los que os sumáis al sueño de cambiar la tozuda realidad de este mundo.*

**Javier Gamazo, voluntario de FISC - Delegación de Castilla y León**

# VOLUNTARIADO

## El voluntariado social: un despliegue de capacidades y de aprendizajes

*Cuando me solicitan que cuente mi experiencia como voluntario en la FISC, el primer interrogante que me surge es qué decir, pues he mantenido una colaboración intermitente con la organización desde hace varios años en la vertiente escolar ya que, al ser profesor en un colegio de la Compañía de María, perteneciente a la Red de Escuelas Asociadas de la UNESCO y tener en el mismo centro docente una delegación de la FISC, he entendido siempre que, parte de mi responsabilidad, era encontrar los puntos comunes que ambas organizaciones impulsaban en nuestra escuela y aunar energías en busca de un mismo fin. Potenciar la cooperación, difundir la paz, velar por los derechos humanos, eran puntos convergentes en la acción educativa y, de una forma natural, permeable, imbricada y con visión de gran angular, ambas estructuras se han dado la mano en varias situaciones escolares y extraescolares, persiguiendo la sensibilización, la difusión, el efecto multiplicador y la educación en los valores de la solidaridad, la equidad, la capacidad de transformar paso a paso...*

**Javier Echegaray, voluntario de FISC - Delegación de Aragón**

Javier Echegaray



**“Potenciar la cooperación,  
difundir la paz, velar por  
los derechos humanos,  
eran puntos convergentes  
en la acción educativa”**

# VOLUNTARIADO



# ¡ayúdanos!

Las aportaciones efectuadas a la Fundación Internacional de Solidaridad Compañía de María, FISC desgravan un 20-30% de su aportación en el IRPF en función de su régimen fiscal.

Nombre: .....

Apellidos: .....

Dirección: .....

Código Postal: .....

Población: .....

Provincia: .....

D.N.I.: .....

Teléfono: .....

Móvil: .....

Estudios: .....

Profesión: .....

Fecha de nacimiento: .....

E-mail: .....

## QUIERO APORTAR:

12 €     20 €     30 €    Otra cantidad: .....

## PERIODICIDAD:

Mensual     Trimestral     Semestral     Anual

## FORMA DE PAGO:

Cheque nominativo a:  
FUNDACIÓN INTERNACIONAL DE SOLIDARIDAD COMPAÑÍA DE MARÍA

Giro postal: **FISC** - Calle Iparragirre 4, bajo - 20001 SAN SEBASTIÁN

Transferencia a las cuentas:

BANKOA - Nº cuenta: 0138 0031 30 0010183413

BBVA - Nº cuenta: 0182 5709 42 0201502254

KUTXA - Nº cuenta: 2101 0014 22 0010783926

Domiciliación Bancaria: *Totalmente voluntaria.*

*“Somos la ONGd de la Compañía de María que trabaja en educación y cooperación para el desarrollo, con el objetivo de fortalecer capacidades humanas, tanto en el Norte como en el Sur, aunando esfuerzos personales e institucionales, para lograr procesos de cambio que posibiliten mejorar las condiciones de vida de las personas y pueblos empobrecidos, y contribuir a la construcción de un mundo más justo y humano”.*

*[fisc-ongd@fisc-ongd.org](mailto:fisc-ongd@fisc-ongd.org)*

Coordinación: Luis M. Ormaetxea / M.Luz Sarabia Lavín  
Diseño y maquetación: Ferran Morera (FMDisseny)  
Impresión: Solugraf, S.L.

Fundación FISC - Compañía de María, 2012  
C/Iparraguirre 4, bajo - 20001 San Sebastián - Donostia  
T. 943 471 554 • F. 943 451 094 • [www.fisc-ongd.org](http://www.fisc-ongd.org)

Fundación Internacional  
de Solidaridad  
Compañía de María

