

FISC

memoria

2008



delegaciones

FISC ARAGÓN

Bilbao, 10
50004 ZARAGOZA
E-mail: aragon@fisc-ongd.org
DELEGADA: Carmen Lacasa

FISC CATALUÑA

Aragón, 248 trip
08009 BARCELONA
E-mail: catalunya@fisc-ongd.org
DELEGADA: Monserrat Martí

FISC NAVARRA

Sancho el Fuerte, 28
31008 PAMPLONA
E-mail: navarra@fisc-ongd.org
DELEGADA: M^a Luisa M. Ribot

FISC NICARAGUA

Apartado AC.Sandino,024
MANAGUA
E-mail: csddnnc@ibw.com.ni
DELEGADA: Cristina Sanz

DISC FRANCE

42 bis, Rue des 36 ponts
31400 TOULOUSE
E-mail: fran.lacaze@iwanadoo.fr
DELEGADA: M. Joseph Joubert

FISC GALICIA

Rúa das Trompas,2
15703 SANTIAGO
E-mail: galicia@fisc-ongd.org
COORDINADOR: Francisco Durán

FISC ANDALUCIA-EXTREMADURA -ALBACETE

Dos de Mayo, 44
06008 BADAJOZ
E-mail: andalucia@fisc-ongd.org
DELEGADA: Josefa Romero

FISC MADRID

Melchor F. Almagro, 70
28029 MADRID
E-mail: madrid@fisc-ongd.org

FISC EUSKAL-HERRIA

Iparraquirre, 4 bajo
20001 SAN SEBASTIAN-DONOSTIA
E-mail: euskalherria@fisc-ongd.org
COORDINADORA: Lourdes Guruzeta

FISC LA RIOJA

Capitán Gaona, 2
26001 LOGROÑO
E-mail: larioja@fisc-ongd.org
DELEGADO: Rodrigo Rubio

FISC CASTILLA-LEÓN-CANTABRIA

Avda. Ramón y Cajal,14
47003 VALLADOLID
E-mail: rumonferrat@fisc-ongd.org
DELEGADA: Isabel Cocho



FISC es una ONGD de Cooperación Internacional creada en 1994 por la Compañía de María que trabaja para erradicar la pobreza de los pueblos desfavorecidos en solidaridad con las culturas del mundo.

Coopera en la realización de proyectos de desarrollo y sensibilización, fomenta la cultura del compartir, denuncia las causas injustas de la pobreza y promueve una educación para que los hombres y mujeres de hoy sean, a su vez, constructores de una sociedad más humana y más justa.

FISC COLOMBIA

Carrera, 20A, nº 72 a 37
BOGOTÁ
E-mail: colombia@fisc-ongd.org
DELEGADA: Mariela Beltrán Alzate

sumario FISC

Saludo

La educación para el desarrollo

CONSECUENCIAS DE LA CRISIS ECONÓMICA EN LAS REGIONES DONDE TRABAJAMOS

África

INSEGURIDAD EN EL HOSPITAL DE KYONDO
MINERALES ENSANGRENTADOS

América

CRISIS EN CENTROAMÉRICA
FISC EMPIEZA SU RECORRIDO EN GUATEMALA

Asia

LA CRISIS EN ASIA (FILIPINAS)

Europa

LA CRISIS UNA OPORTUNIDAD

PROYECTOS Y PROGRAMAS DONDE TRABAJAMOS

6 OBJETIVOS ESTRATÉGICOS

SENSIBILIZACIÓN: DENUNCIA

VIOLENCIA DE GÉNERO Y ADOLESCENCIA
¡EL NEGRO ES BELLO!

ECONOMÍA

INFORME ECONÓMICO 2008
SUBVENCIONES OFICIALES
AUDITORIA

¿POR QUÉ LA RIQUEZA CREA POBREZA EN EL MUNDO?

MILLONES DE MUJERES... EN PELIGRO

VIVIR AL MARGEN

RETOS 2009

CAMPAÑA POBREZA CERO

CAMPAÑA REDES

memoria

2008

saludo

La MEMORIA , que ponemos en vuestras manos, es un sencillo resumen de las actividades realizadas a lo largo del año 2008. No ha sido un año fácil. En un tiempo de cambio, como el nuestro, inmersos en un proceso de globalización que sufre ya su primera crisis económica-financiera, se manifiesta más urgente el hecho de generar una sociedad basada en otros valores, donde la SOLIDARIDAD se presente como el eje sobre el que la humanidad establezca sus relaciones y compromisos mutuos.

Desde la Fundación Internacional Compañía de María – FISC – queremos aportar una experiencia en distintos ámbitos de la cooperación al desarrollo, educación, sanidad, producción, agricultura... que puede favorecer la construcción de un mundo basado en la justicia y la fraternidad, sin perder la perspectiva de trabajo local, en cada uno de los lugares donde nuestra acción se desarrolla.

Trabajando sólo desde el ámbito local -tanto del Norte como del Sur- sin referencia al contexto global, se corre el riesgo de perder la visión real del problema de la pobreza-exclusión y de sus causas y soluciones. Y al fijarnos sólo en lo global, sin tener en cuenta las raíces de la exclusión en la realidad local, nos convertimos en meros espectadores desprovistos de compromisos reales.

La propuesta de la FISC es la del Compromiso Institucional y Personal, de cada uno, para erradicar la pobreza, enfocando las actuaciones hacia las causas de la “desigualdad” entre los pueblos del mundo y dentro de los países, equivocadamente llamados “desarrollados” , su Norte y su Sur, participando activa y decididamente en la construcción de un Orden Internacional más justo. Queremos promover hombres y mujeres constructoras de una sociedad, basada en los derechos humanos y sociales de las personas y de los pueblos.

La sensibilización de nuestra base social y de la sociedad en general, es el primer paso para la concientización. Las acciones que nos proponemos para el año 2009/10 tienen un componente importante en el campo indicado.

La Educación para el Desarrollo, será un ámbito importante a precisar internamente,, para transmitir conocimientos, promover actitudes y valores a una Cultura de la Solidaridad, que incida, claramente en la sociedad, construyendo una ciudadanía global comprometida en la lucha contra la desigualdad y promoción del desarrollo humano sostenible.

Este plan de gestión se presenta con la perspectiva de consolidar a la FISC como una ONGD Internacional, con distintas sedes internacionales, especializada en procesos de cooperación a través del “empoderamiento” de las personas, principalmente de las mujeres, en sus dos sectores de intervención: cooperación y educación, incrementando y consolidando programas de cooperación con impacto y profundidad de cambio en las zonas de América, África y Asia.

La fuerza y el entusiasmo con que acogéis nuestras iniciativas, los socios, los colaboradores, las instituciones, las empresas... nos ayudan y animan a romper las barreras y dificultades que hemos de vencer hasta alcanzar la utopía de que ¡¡OTRO MUNDO ES POSIBLE!!

¡GRACIAS!

La Educación para el Desarrollo cuenta con más de cuarenta años de trayectoria. A lo largo de estas décadas ha evolucionado, tanto en su marco teórico como en sus prácticas, en un proceso pedagógico dinámico y constante de cuestionamiento permanente en busca de un cambio de rumbo hacia la transformación social.



La educación para el Desarrollo

¿Qué Educación para el Desarrollo queremos?

La Educación para el Desarrollo (ED) hace referencia a un proceso educativo encaminado a generar conciencia crítica sobre la realidad mundial y a facilitar herramientas para la participación y la transformación social en claves de justicia y solidaridad. Pretende construir una ciudadanía global crítica, políticamente activa y socialmente comprometida con el desarrollo humano justo para todas las comunidades del mundo.

Nos referimos en concreto a garantizar, para todo el mundo, la igualdad de condiciones, tanto materiales como espirituales, necesarias para una existencia digna como ser humano. Esto significa que, cada persona, en cualquier lugar en que vive, forma parte de una sociedad global y que necesita saber que es responsable, juntamente con sus conciudadanos, en la lucha contra la exclusión, la desigualdad y la injusticia. En el seno de esta Educación para el Desarrollo late la teoría de género, de manera que, para ponerla en práctica, “el enfoque de género” se muestra inexcusable para hacerla realidad.

¿Qué es el enfoque de género?

La teoría de género es una teoría de análisis crítico y de cambio social. Por “enfoque de género” nos referi-

mos a un enfoque de trabajo que trata de analizar la situación de mujeres y hombres, haciendo hincapié en el contenido relacional entre ambos. Este análisis es de suma importancia para una ED porque las relaciones de género son sinónimo de “desigualdad”, “jerarquía” y “poder”. Una ED que sea participativa e incluyente debe necesariamente partir de un análisis de las relaciones desiguales de poder que se dan entre los hombres y las mujeres si quiere, realmente, promover una ciudadanía global.

Además, este enfoque nos permite reflexionar sobre la relación entre mujeres, hombres, desarrollo y democracia. El punto central es la consideración del contenido relacional entre hombres y mujeres y el cuestionamiento de las relaciones de poder, en base a una propuesta transformadora más justa e igualitaria.

Dimensiones de la Educación para el Desarrollo que propone la FISC.

Promover una ciudadanía global comprometida contra la pobreza y la exclusión, así como la promoción del desarrollo humano y sostenible, a través de procesos de educación que transmitan conocimientos y promuevan actitudes y valores generadores de una cultura de la solidaridad. La Educación para el Desarrollo, entendida como

proceso educativo, acontece en distintas etapas:

En primer lugar, sensibiliza. Para ello resulta clave difundir información relativa a la situación de pobreza y la falta de desarrollo, y sobre los vínculos que se establecen entre la pobreza de muchos países y la abundancia de recursos en otras partes del planeta.

En segundo lugar, forma. La Educación para el desarrollo implica encaminar a los individuos a un proceso de reflexión analítica y crítica de la información que se ha recibido. Ha de ser un esfuerzo reflexivo, sistemático y deliberado que lleve a una toma de conciencia.

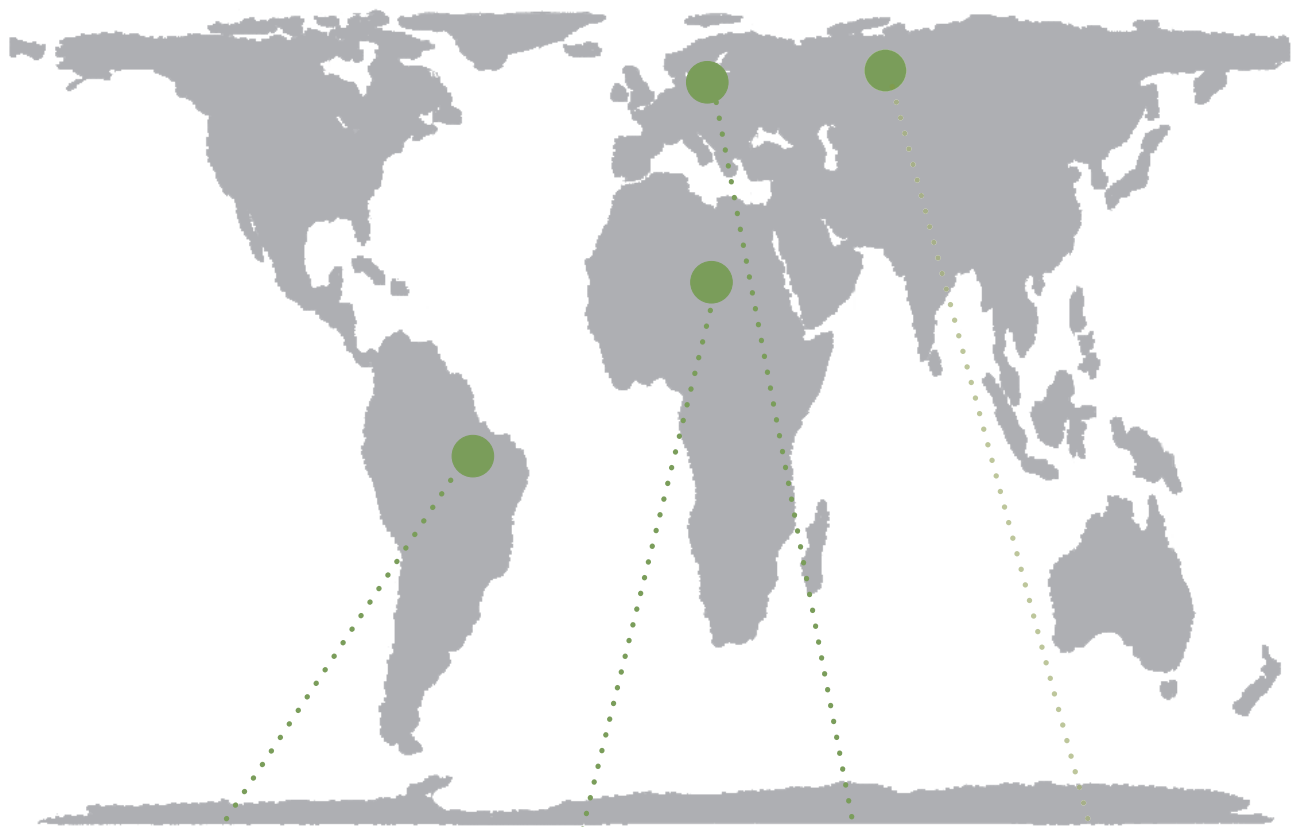
En tercer lugar, concientiza. Este proceso conlleva a que los individuos, de forma gradual, asumen su propia situación, sus límites y sus posibilidades, así como las de los otros. Además, permite que evalúen estas situaciones con criterios de justicia y solidaridad, y desarrollen una voluntad de cambiar estas realidades combatiendo las injusticias.

En cuarto lugar, esta metodología genera **el compromiso individual** para la transformación social, a través de la participación y la movilización. La educación para el Desarrollo debe incitar y comprometer a las personas a abordar los problemas de desarrollo, tanto a corto como a largo plazo, e influir en la trayectoria de la vida pública.

Consecuencias de la **crisis** económica

en las regiones

donde trabajamos



LAS AMÉRICAS



ÁFRICA



EUROPA



ASIA



Inseguridad en el Hospital de Kyondo

Los hechos ocurrieron así....

La noche del 22 de febrero, muy de mañana, unos bandidos armados y vestidos de militares, se presentan en el puesto de policía local. Allí exigen, a quienes hacen guardia en una cabaña que los resguarda, los conduzcan a la casa del Comandante y de su adjunto.

Les contestan que los dos están, en misión de servicio, en Beni. Los bandidos los maniatan y desarman, abren las puertas de la prisión dejando escapar a los prisioneros y los llevan con ellos hasta el centro del pueblo.

Allí fuerzan la puerta de la CODECO (Cooperativa de Ahorro), abren la caja fuerte y roban todo el dinero que encuentran... ¡Una gran pérdida para la población que economiza, día a día, el fruto de su cosecha o de su pequeño comercio...!

De allí marchan al despacho del "Proyecto de Gorilas" donde fuerzan las puertas y secuestran al joven que vigila la casa de noche. Se trasladan después al Hospital, acompañados siempre por los dos policías maniatados. Se presentan en la Sala de Urgencias donde toman como rehenes a las tres personas de guardia: un enfermero, el encargado del Laboratorio y un alumno en prácticas de 4º curso de I.T.M. -nuestra Escuela de Enfermería-.- A golpe

de machetazos y culatazos, les obligan a quitarse las batas blancas y apremian a que los conduzcan a la Caja Fuerte del Hospital.

Como los enfermeros se niegan, marchan hacia el edificio de la Administración. Rompen la puerta a golpes. Entran y registran, pero no encuentran más que 47,5 \$: el dinero recogido durante las Misas celebradas cada sábado, en el Hospital, para los enfermos y acompañantes. En un cajón, descubren unos billetes de los antiguos "zares"... pero grande fue su decepción al darse cuenta de que aquellos billetes están fuera de curso legal.

Los ladrones lo dejaron todo tirado por el suelo. Después, se trasladan, con los enfermeros y policías secuestrados, al Despacho de la Zona de Salud. Rompen a patadas las puertas del despacho del Médico Jefe de la Zona y de la Farmacia, esperando encon-

trar dinero. Como no lo consiguen, se llevan el ordenador.

Este robo es lo que más siente el médico. Los programas que guardaba allí, todos los datos y la organización de la Zona de Salud, destruidos por ese grupo de "incívicos" -se lamenta el doctor- ¿Aparecerá algún día su ordenador?

De aquí, se dirigen al Despacho Central donde encierran, a los enfermeros y policías, en una sala. Los dejan maniatados, ponen un candado en la puerta y se marchan....

¿Cómo nos informamos de lo ocurrido?

El Centinela del Despacho Central oye unos ruidos que vienen del lugar donde los bandidos comienzan la "operación" y se sitúa en un lugar seguro para vigilar sus movimientos. Al verlos marchar hacia el Hospital, avisa al centinela del I.T.M. para buscar

juntos la manera de advertir al Médico Jefe de la Zona. Logran llegar, por detrás de nuestra casa, hasta la casa del médico. Una vez informado les aconseja ser prudente y observarlos de lejos. Hacia las tres de la mañana, el centinela, avisa, de nuevo, al médico que los enfermeros están encerrados en una sala del Despacho Central. El centinela avisa a Natalie, Médico Director del Hospital, que despierta a Wilfrida Wasikya, Administradora de dicho Centro. Las dos marchan apresuradas hacia el Hospital para conocer, en directo, la gravedad de la situación.

Al ser un fin de semana, la Sala de Urgencias está repleta de enfermos, mas sus acompañantes que buscan, inútilmente, a los enfermeros de guardia. Al no encontrar a los de la sala de Urgencias, marchan hacia la Maternidad para pedir ayuda. Los demás enfermeros se en-

teran, entonces, que sus colegas han desaparecido. Natalie y Wilfrida llegan rápidas al Despacho Central y encuentran a los enfermeros y a los policías sanos y salvos, maniatados y encerrados en la sala. Todos muy cansados y traumatizados.

Las hermanas llaman al Comandante de la Policía, que abre la puerta de la celda donde están encerrados los rehenes... ¡Son las cuatro de la mañana!. Hasta las seis, acompañamos al personal para tranquilizarlos y reconfortarlos. Al final regalamos, a cada uno, una gallina para que puedan celebrar con su familia, esta afortunada liberación...Durante la jornada, la policía, se presenta para realizar los interrogatorios oportunos... ¿Servirá para algo?...

Consecuencias
de la Crisis Económica

en AFRICA



Minerales Ensangrentados

¿La crisis económica mundial favorecerá el resurgir de la economía del Continente africano? o por el contrario ¿los países del Norte se beneficiarán con la economía de los países empobrecidos y los dejarán en una situación aún más pobre de la que tenían?

Factores que perjudican la situación económica de la mayor parte de los países africanos..

La explotación minera

En muchos países –especialmente en los más democráticos– existen complejos procedimientos para la adquisición de tierras y para la obtención de contratos de minería para la explotación. Al concederse contratos de minería, la amenaza que se cierne de inmediato sobre las comunidades locales es el “desplazamiento de personas” y la “expropiación de las tierras”. Los mecanismos de adquisición de tierras, en Africa, confiere al Estado un poder absoluto, se apropian de la tierra privada para cualquier “fin público”. La comunidad sólo tiene noticia de los proyectos en el momento del desahucio, cuando llegan las excavadoras.

Consecuencias
de la Crisis Económica

en AFRICA

La actividad minera ha multiplicado también la explotación de las mujeres y la degradación de sus derechos. Las mujeres de las zonas rurales pierden todo acceso a la tierra cuando llegan las empresas mineras. Los testimonios de mujeres de Ghana indican claramente que el desplazamiento y la pérdida de tierras son los problemas más graves que afectan a sus vidas y a su economía familiar. Tan sólo dos ejemplos: entre tantos otros, de “desplazamiento de personas” provocados por explotaciones mineras: la extracción de oro en Ghana y la explotación ilegal de diamantes y coltan en la República Democrática del Congo.

En Ghana, Africa occidental, un país con grandes minas de oro. En los años 2.000-2004 más de 30.000 personas del distrito de Tarkwa fueron desplazadas por operaciones mineras. “Nuestra gente ha sufrido palizas, encarcelamientos, asesinatos, violaciones... por defender nuestros derechos comunitarios contra las multinacionales mineras”.

Incluso como generadora de empleo, la explotación minera es insostenible. Cuando los depósitos de mineral se agotan, los empleos desaparecen. Las empresas cierran el negocio y buscan nuevos proyectos. Las escuelas, clínicas, las carreteras, etc. dejan de recibir financiación y las familias quedan abandonadas a su suerte. El año 2007, la Coalición Nacional de Minería (NCOM) denunció casos concretos de abusos salvajes de los derechos civiles, sociales y económicos: arrestos violentos y detención ilegal de hombres y mujeres; tortura de personas

arrestadas; asaltos y agresiones a jóvenes acusados de participar en extracciones; escasez de recursos ambientales y de medios de vida, conflictos, opresión de la mujer, violaciones de mujeres, maltrato a los niños trabajadores, violencia e inseguridad.

Diamantes y coltan ensangrentados

Con mucha razón, llamamos a estos minerales “diamantes y coltan ensangrentados” del Congo. Dichos minerales son productos cuyos beneficios, comerciales y financieros, se utilizan inhumana y moralmente para alimentar las guerras civiles que asolan a numerosos países de Africa. Los terribles efectos de esta situación son el desplazamiento forzoso de la población congoleña y los abusos de los derechos humanos que se cometen en forma de asesinatos de civiles, malos tratos a personas detenidas, ejecuciones extrajudiciales y reclutamiento de niños soldado.

FISC, a través de las hermanas de la Compañía de María, está atendiendo a una población que asciende a unas 4.000 personas, de desplazados, en los parques de Virunga y Kasando. Este trabajo se realiza en coordinación con los Padres Blancos. Otros refugiados, han conseguido llegar a las parroquias de Mulo, Kyondo y Butembo en el Norte Kivu. Se está atendiendo a unas 2100 personas, sobre todo mujeres y niños/as, proporcionándoles víveres, cobijo, plataformas sanitarias y centros educativos.



Consecuencias
de la Crisis Económica

en las
AMERICAS

Crisis en Centroamérica

La actual sequía que vive Centroamérica ha destapado la vulnerabilidad nutricional que vive la zona. La FAO cifra en un millón seiscientas mil el número de personas que necesitan asistencia alimentaria urgente.

Los 34 millones de habitantes de Centroamérica están sufriendo la descapitalización de sus economías tras varios años de malas cosechas, el paso de huracanes, terremotos y la reciente crisis del café. El 26% de la población vive con menos de un dólar al día y, en los últimos años, el poder adquisitivo de las familias ha adquirido una drástica reducción, a excepción de Costa Rica.

¿Cómo es posible que no haya alimentos suficientes?

Ello es debido, básicamente, al desarrollo de agresivos progra-

mas de exportación de productos no tradicionales. La prioridad de los agricultores se centra en la producción para la venta y, al ser utilizadas las tierras para la producción de bienes de agroexportación, como el café, el cultivo de alimentos para autoconsumo se ve afectado. La ración básica de las familias está constituida por maíz y frijol. Los datos de Guatemala y Honduras, de estos últimos diez años, señalan una disponibilidad del frijol insuficiente para cubrir las necesidades mínimas establecidas entre 20 y 28 Kg/año per cápita según el patrón alimentario del país.

En los casos de Guatemala y Honduras el déficit llega a más de 60%. En los últimos años se ha observado una drástica reducción en el poder adquisitivo de las familias centroamericanas. La inflación causa estragos en el poder de compra, y el desempleo produce efectos más nocivos al dejar desprovista de ingresos a la población asalariada. La actual crisis del café y el cierre de numerosas plantaciones ha venido a aumentar la precariedad laboral.

Situación nutricional: un problema de salud

El problema nutricional ha estado caracterizado, estos últimos años, por una malnutrición aguda y crónica. La Organización Mundial de la Salud calcula que más de la mitad de la mortalidad infantil se debe a problemas relacionados con la desnutrición. El poder destructivo de la desnutrición se hace sentir en los millones de supervivientes que padecen discapacidades, sufren una mayor propensión a contraer enfermedades o quedan mermados intelectualmente. Así mismo, los niños desnutridos tienen una mayor tendencia a morir, como consecuencia de las enfermedades comunes de la niñez, a diferencia de los que reciben una alimentación adecuada. Las investigaciones demuestran, además, que existe una relación entre la desnutrición a edad temprana –incluso durante el período de crecimiento fetal– y el posterior desarrollo de enfermedades crónicas. El debilitamiento de sus sistemas inmunológicos les priva de la capacidad de aprendizaje y les pone en peligro de toda clase de enfermedades.



Fisc: su recorrido por Guatemala

Guatemala es un país con enormes riquezas y valores de naturaleza, culturas y espiritualidades, en sus 109 mil kilómetros cuadrados y en sus 13 millones de habitantes. Subsuelos con oro y otros metales. Todas los climas, costas, playas, altiplanos y alturas de 3.000 metros habitadas; 19 ecosistemas, 300 microclimas y 33 volcanes (5 activos). El 60% de la población es indígena, con 21 etnias mayas y una de negros garifunas; se hablan 32 lenguas, además del castellano.

Teófilo Cabestrero, escritor, en noviembre de 2008, escribe desde Guatemala. Con todas estas riquezas la población sufre una situación de injusticia "permanente" que viene de lejos, y no se ve que pueda desaparecer; se ha acentuado desgarradoramente en estos últimos años.

La población se ve sometida a:

1. Una situación de miedo y de desesperación, bajo la violencia mortal impune.

De enero a septiembre del 2008, cuatro mil asesinatos (de 15 a 20 diarios), 50 menores asesinados al mes, en limpieza social....

2. Una situación de pobreza y de desnutrición crónica.

El 60% de los guatemaltecos viven en la pobreza; en pobreza extrema el 20%: 700 mil pobres más este año. El 50% de los niños sufren desnutrición crónica; entre los indígenas, el 70%. La crisis económica mundial agrava su situación de pobreza.

3. Un país afectado por la corrupción.

¿Está todo el país afectado por la corrupción?. Se puede afirmar que sí, comenzando desde las altas esferas, con dos expresidentes huyendo de la justicia, altos funcionarios prófugos o bajo juicio y en la cárcel, y desde el Congreso (82 millones de Quetzales "desaparecidos" en este año) con su presidente bajo juicio.

4. El fracaso educativo. Los niños y los jóvenes suman el 40% de la Población y la propuesta educativa nacional viene fracasando año tras año, desde la primaria hasta la universidad. Es muy alto el grado de ausentismo de la escuela primaria y muy bajo el acceso a la universidad. El magisterio muy mal remunerado y falta formación y medios educativos.

5. El racismo. A pesar de que los indígenas son más de la mitad de la Población, en la convivencia y en todas las dimensiones de la vida, se han estructurado dos dimensiones históricas negativas que en lugar de desaparecer van en aumento.

6. El crecimiento desmedido de la población.

Las familias pobres son las que más hijos tienen y es abundante la procreación fuera de la familia; un 30% de los nacimientos es de madres solteras y aumentan las madres solteras a partir de los 14 años. La población crece a tal ritmo, que, en 20 años, Guatemala doblará su población y no se ven posibilidades de superar el actual déficit de "atención" en vivienda, salud, educación y puestos de trabajo. Cada año 200.000 guatemaltecos emigran a otros países.

7. Ingovernabilidad del Gobierno de turno.

Después de las dictaduras militares, los sucesivos Gobiernos se muestran incapaces de superar los niveles inhumanos de desigualdad e injusticia social que provocaron el conflicto armado interno durante cuatro décadas.

La CRISIS arrastrará al paro a 300 mil filipinos

Cerca de 300 mil trabajadores pueden perder su empleo en Filipinas durante los próximos cinco meses a causa del cierre de empresas o recortes de plantilla motivados por la crisis financiera mundial.

La cifra de empleos que desaparecerá fue facilitada por el ministro filipino de trabajo, después de que la semana pasada dijera que sólo en el sector electrónico se pueden registrar hasta 60.000 despidos.

En Filipinas, país poblado por unos 90 millones de habitantes y donde, según datos oficiales, el desempleo roza el 7%, la fuerza laboral la integran unos 37 millones de trabajadores. En respuesta a la pérdida de empleos, el Gobierno filipino intenta aumentar la exportación de mano de obra, considerada la principal fuente de ingresos del país.

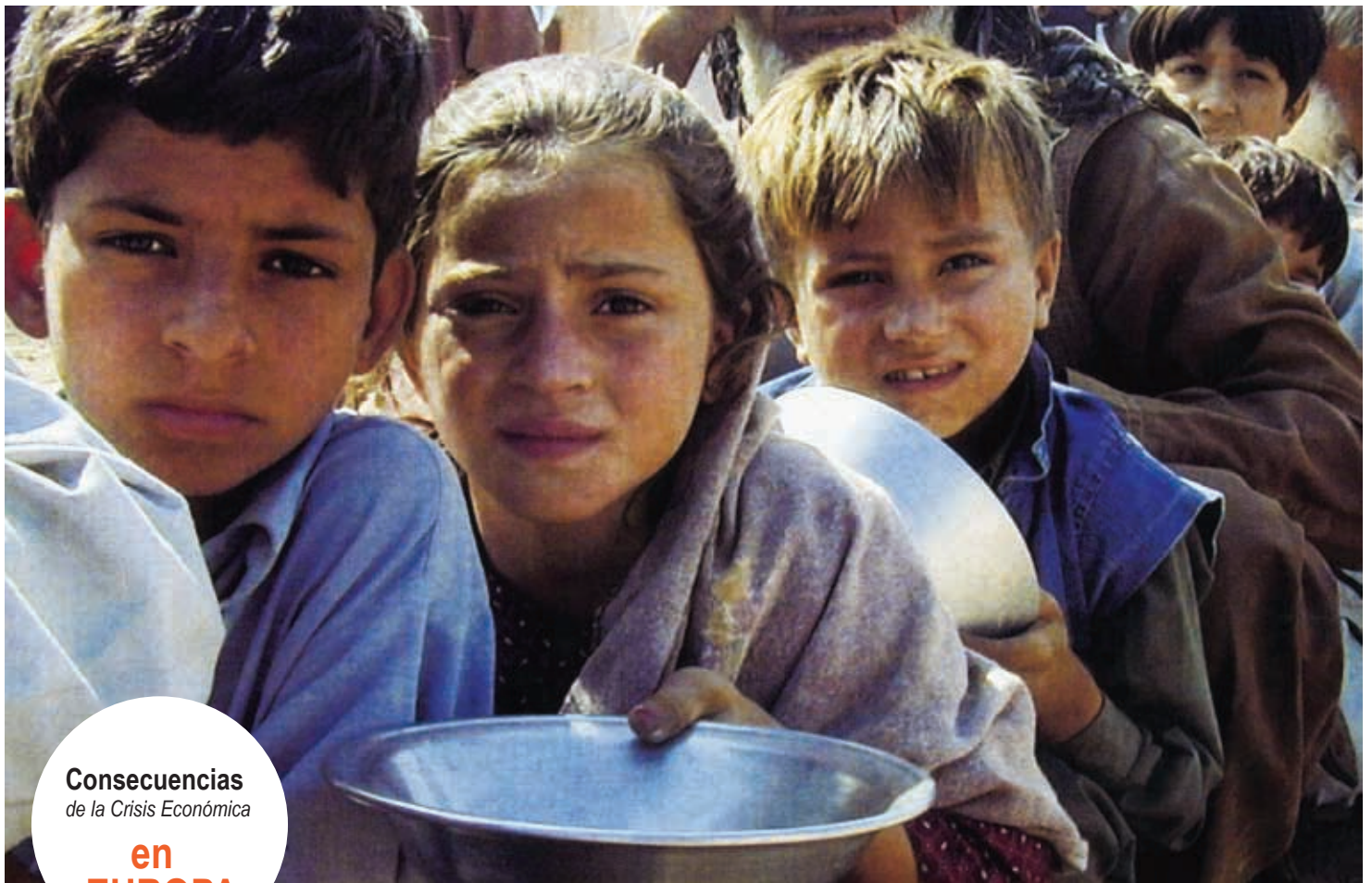
Unos 12 millones de filipinos trabajan en el extranjero desde donde envían a su país parte del dinero de

los salarios que perciben, y que, de enero a noviembre de 2008, ascendió, en conjunto, a 15 mil millones de dólares, un 15% más que durante el mismo periodo de 2007.

La pasada semana, el fabricante del sector electrónico, **Intel**, anunció el cierre de su planta de Filipinas y el despido de 1800 operarios. También la empresa **Texas Instruments** comunicó a las autoridades, en diciembre, el recorte de 400 puestos de trabajo en su fábrica de Baquio, a unos 230 kilómetros al noroeste de Manila. El sector electrónico de Filipinas representa en torno al 70% de las exportaciones del país.

La CRISIS arrastrará al paro a 300 mil filipinos.





Consecuencias
de la Crisis Económica

en
EUROPA

La crisis: una oportunidad

Oímos hablar de la crisis, hemos oído hablar y seguiremos oyendo hablar durante el año 2009. Pero cuando decimos crisis ... ¿A qué nos estamos refiriendo?.

En el Norte, nos referimos al cierre de empresas financieras, industriales, inmobiliarias, flexibilización de plantillas (eufemismo que indica el despido de trabajadores), personas en el paro, problemas con inmigrantes, manifestaciones que alteran el ritmo habitual de nuestras calles, y niños y jóvenes que estaban acostumbrados a tener todos los caprichos y que ahora verán reducida su apetencia consumista, ¿sufriendo, quizás, problemas psicológicos?.

Cáritas y otras organizaciones han advertido del incremento de personas que llaman a sus puertas y del descenso de alimentos disponibles en el Banco de Alimentos. Problemas graves, sí, sin duda, pero en nuestros países nunca nadie se quedará sin comer, sin techo, sin sanidad, sin educación.

En el Sur, donde siempre hay crisis, la situación actual golpea mucho más duramente. Allí no hay subsidios de paro; los sin techo seguirán teniendo las estrellas como refugio; las calamidades habituales se agravarán. Por ejemplo: la falta de medicinas y la falta de asistencia sanitaria.

Y es que también hay unas crisis del Norte y unas crisis del Sur. Estos últimos meses las ONGD han

recordado que muchos proyectos no se podrán llevar a cabo por falta de ayudas oficiales o privadas al desarrollo.

Ahora nos cuestionamos el sistema económico imperante en todo el mundo, en el Norte y en el Sur. No creo que nadie haya pensado cambiar de sistema pero sí se ha pensado refundarlo. Instituciones como el FMI y el Banco Mundial han quedado obsoletas, como ha demostrado la crisis, cuando no han sido capaces de ejercer un liderazgo imprescindible y no han sabido dar respuestas válidas. Las enormes diferencias entre lo que cobran los ejecutivos y los trabajadores de plantilla también invitan a la reflexión.

Las administraciones Reagan, Bush senior y Bush junior fueron

fieles seguidoras de los Chicago Boys, es decir, la Escuela de Chicago, que tiene a Milton Friedman como principal "gurú", que quería volver al capitalismo salvaje al más puro estilo siglo XIX. O sea, ninguna intervención del Estado en el campo económico, total desregulación. ¿Por qué Barack Obama ha despertado tanto entusiasmo al salir elegido presidente? ¿No será

que el mundo y USA, que aunque no lo parezca también están constituidos por simples mortales, necesitan ilusión? ¡Obama tendrá trabajo! Al menos, en Europa, los gobiernos socialdemócratas y demócratacristianos intervinieron, después de la II Guerra Mundial, siguiendo las teorías de Keynes, impulsando sistemas impositivos más justos.

Preocupándose por la creación de puestos de trabajo, intentando establecer un reparto más equitativo de la riqueza, lo que denominamos Economía Social de Mercado o capitalismo de rostro humano y Estado del Bienestar. Sami Naïr, argelino, profesor de París VIII, remonta el origen de la crisis a los años 70, cuando el dólar se convirtió en moneda única de intercambio por imposición de los Estados Unidos, acabando así con los acuerdos de Bretton Woods.

BRETTON WOODS, EEUU, 1944: Con la intervención del inglés Keynes se decide fundar el Banco Mundial, para la reconstrucción de Europa y el Fondo Monetario Internacional, para controlar la paridad de las divisas. También se ponen las bases del GATT, después "Organización Mundial del Comercio".

Desde los años 80, las ganancias fáciles exponenciales, los sueldos multimillonarios, los inmensos beneficios empresariales, sobre todo en el sector bancario, están en la génesis de las causas de la crisis actual.

Todo era especular e inflar burbujas financieras y inmobiliarias. La cultura del crédito se contagió a las clases medias y bajas. Todo el mundo pedía hipotecas para cualquier cuestión. 14 años de crecimiento económico ininterrumpido y plena confianza en el capitalismo global. Dinero barato, inflación baja, consumo acelerado, poco ahorro, vivir a base de los bonos del Estado (EEUU), bonos que han adquirido países asiáticos (China una tercera parte) y árabes, y en de-



finitiva poco control del mercado nos ha llevado a la situación que padecemos. Muchos, mayoría, sin haber participado del banquete.

Desde esta Europa, que tan a menudo ha ido a remolque de los EEUU, se plantea ahora la posibilidad de refundar el sistema. Brown, Sarkozy y otros dirigentes europeos, tanto del ámbito de la izquierda como de la derecha, están de acuerdo en establecer cambios como:

Los ejecutivos no tengan ingresos desorbitados.

Reforma del FMI.

Saneamiento de la economía mundial.

Economía basada sobre el ahorro y no en el endeudamiento (Naïr comenta que un norteamericano gana al día 25 dólares y gasta 26 mientras un chino gana 1 dólar diario i ahorra 50 centavos).

Acuerdo de los grandes (G8) con las nuevas potencias emergentes como la India, China, Brasil, México y Sudáfrica.

No sería justo que fuera una simple operación de maquillaje que beneficiara a los de siempre. Se ha de repartir el pastel para que llegue a todos y a las regiones más recónditas del planeta algo más que unas pocas migajas. ¿Nos hemos planteado que, en lugar de vivir como un español o un francés del siglo XXI, hemos de vivir como un húngaro del siglo XXI, es decir, un poco menos bien? Y recuperar valores que parecían olvidados: Esfuerzo, austeridad, paciencia, fuerza de voluntad.

Del conflicto actual puede surgir una forma de relacionarse con la riqueza y el bienestar mucho más solidaria. El cristianismo nos impulsa a poner en el centro de nuestras preocupaciones a los más débiles. Nos impulsa a cuestionar el uso que hacemos de los recursos naturales y materiales. Nos impulsa a atender al prójimo necesitado, todo por amor y por justicia.

Joaquim Alsina

voluntario FISC/Catalunya

Proyectos y Programas

los concretaremos a través de

seis objetivos estratégicos

- 1** Satisfacer necesidades básicas: alimentación, vivienda, educación, salud y seguridad
- 2** Reforzar la incidencia política en las áreas y zonas en las que trabajamos
- 3** Impulsar procesos de empoderamiento, ciudadanía y gobernabilidad
- 4** Priorizar la educación como instrumento de fortalecimiento de capacidades personales y colectivas
- 5** Dinamizar de forma sostenible las economías locales mediante procesos productivos, comercialización y políticas de reducción del paro para generar ingresos en las poblaciones más empobrecidas
- 6** Conseguir una sociedad dónde las personas disfruten plenamente de sus derechos y participen de las decisiones que afecten sus vidas

Satisfacer necesidades básicas: alimentación, vivienda, educación, salud y seguridad

GUATEMALA



Emergencia Nutricional. Programa materno- infantil para disminuir los altos índices de desnutrición en la zona de Totonicapán.

Contraparte: Parroquia La Natividad de la Virgen Santa María de Chiquimula.

R.D.CONGO



Emergencia. Atención sanitaria y nutricional a los miles de desplazados que huyen de los conflictos belicos del norte de Kivu y son atendidos en las plataformas educativas y sanitarias de la Compañía de María en Kyondo, Kasando, Mulo y Butembu.

Becas a líderes y lideresas para cursar estudios secundarios y universitarios. Norte y Sur Kivu.

Compra de equipos farmacéuticos y médicos para el Hospital de Kyondo e instalación de un fondo rotativo para la compra de medicinas.

Contraparte: Asociación sin fines de lucro.N.D.

FILIPINAS



Becas. "Del tambo a la Universidad".

LIBANO



Red eléctrica. para el barrio de Kaouzah.(Beirut)
Contraparte. Ildes.

EGIPTO



Atención materno – filial en el proyecto de la Asociación Khadra para el desarrollo y la protección.

ARGENTINA



Proyecto de prevención del Cáncer de Mama.
Contraparte: Compañía de María. Aborígenes.

2 Reforzar la incidencia política en las áreas y zonas en las que trabajamos

PERU



Proyecto: Fortalecimiento de la Sociedad Civil de la Macro Región Norte de Perú para su participación en la Gestión del Desarrollo Humano Local. Promoviendo la participación y la vigilancia ciudadana de Organizaciones sociales de base y Líderes sociales para concertar e implementar políticas públicas que incidan en el desarrollo de sus distritos. En función a un plan de desarrollo local concertado, con enfoque de desarrollo humano y de igualdad de oportunidades.

Contraparte: Asociación de Desarrollo Social Lestonnac.

COLOMBIA



Apoyo al Movimiento Nacional de Víctimas de Crímenes de Estado (MOVICE) en su funcionamiento interno y en la judicialización de delitos de lesa humanidad.

R.D.CONGO



Campaña de movilización social en conjunto con otras ONGD'S para dar a conocer las causas de la guerra y la vulneración de los derechos humanos en este país.

Somos una ONGD independiente promovida por la Compañía de María que trabaja en la Cooperación al Desarrollo y la Educación al Desarrollo, con el compromiso de aunar esfuerzos institucionales y personales, tanto en el Norte como en el Sur, para construir un mundo global más justo.

Trabajamos en fortalecer capacidades humanas tanto en el Norte como en el Sur, para lograr procesos de cambio que posibiliten mejorar las condiciones de vida en los países empobrecidos y disminuir las brechas existentes en el mundo.

3

Impulsar procesos de empoderamiento, ciudadanía y gobernabilidad

LIBANO



Reinserción y apoyo psicosocial a niños/as de la calle o en riesgo de exclusión social.

Contraparte: San Vicente de Paul.

PERU



Programa Municipalidades rurales y sociedad civil que gestionan concertadamente el desarrollo local en las regiones de Cajamarca, La Libertad y Piura para mejorar la calidad de la gestión de 30 municipalidades rurales y la participación de 760 líderes y lideresas de la sociedad civil.

Contraparte: Centro Ecuménico de Promoción de Desarrollo Social Cedepas Norte.

Programa Fortalecimiento Institucional para la Gobernabilidad del Territorio en el “Valle Jequeteque”.

Fortalecer a la sociedad civil de ocho municipios para una participación propositiva y con representación en los espacios de concertación y toma de decisiones para la promoción del desarrollo local, principalmente con los actores poco visibles del proceso: las mujeres organizadas. Modificación de las estructuras orgánicas de las municipalidades para que logren planificar y gestionar concertadamente el desarrollo de sus localidades: mediante la implementación de áreas estratégicas.

Contraparte: Consorcio Raymondi conformado por el Centro Ecuménico de Promoción Y Desarrollo Social. Asociación de Desarrollo Social Lestonnac y Universidad Nacional.

Fortalecimiento Municipal para la Gestión Descentralizada de la Educación Básica. Asociación de Desarrollo Social Lestonnac.

Apoyo a la Defensoría Parroquial de Chepén. Parroquia de Chepén.

NICARAGUA



Programa Redes de Solidaridad, una experiencia solidaria que contribuye al desarrollo del asentamiento Nueva Vida a través de la generación de empleo, la educación y la cultura, la salud y la mejora del medio ambiente en Ciudad Sandino, Nicaragua.

El Programa define diversas acciones cuyo objetivo es contribuir a la mejora del nivel de vida de los habitantes del Barrio de Nueva Vida, en el municipio de Ciudad Sandino, Nicaragua. Con una población destinataria directa de más de 7000 personas, se planifican actividades relacionadas con la nutrición y la salud curativa y preventiva; la educación en los ámbitos formal y no formal desde la infancia, adolescentes, jóvenes y adultos; La creación de empleo digno y el fomento de actividades productivas; la promoción de la mujer y la defensa de los derechos humanos. Las actividades se desarrollan en el barrio Nueva Vida, en el Municipio de Ciudad Sandino, caracterizado por albergar una población en situación de emergencia crónica, tanto desde el punto de vista económico (extrema pobreza, desnutrición, falta de alternativas) como social (delincuencia juvenil, drogas, machismo, desintegración y violencia familiar).

Contraparte: Redes de Solidaridad.

R.D.CONGO



Reintegración social de las chicas/mujeres víctimas de la guerra y de la violencia sexual en Bukavu y en Kalemí.

Mujeres y niñas víctimas de guerra y violencia sexual están acompañadas y tratadas psicológicamente y mejoran su autoestima; adquieren los conocimientos básicos para leer y escribir; conocen sus derechos y su rol en la sociedad. Obtienen formación en micro créditos con el objetivo de que desarrollen actividades generadoras de ingresos que les permita ser autosuficientes y contribuir a la economía familiar.

Contraparte; Asociación sin fines de lucro N.D.

ESPAÑA



Centro educativo Jara.
Asociación Barró. Madrid

CUBA



Talleres nacionales para la formación de liderazgos juveniles.

Contraparte: Compañía de María

4 Priorizar la educación como instrumento de fortalecimiento de capacidades personales y colectivas

ALBANIA



Construcción de un alcantarillado, colector y asfaltado de la calle del Colegio Arco Iris.

Contraparte: Escuela Ylber.(Tirana).

NICARAGUA



Apoyo psicopedagógico a niños/as trabajadores en el Centro Otylloc.

Ciudad Sandino. Managua

Formación de profesores de primaria. Mejora de las instalaciones y materiales formativos. Ubu.

Compra de material didáctico al colegio Fe y Alegría.

Ciudad Sandino. Managua

BRASIL



Programa de formación agrícola de la asociación de Familia. Escuela (AMEFA) de Minas Gerais

Programa de educación popular del Barrio de favelas de Americanópolis. Sao Paulo. CEJOLE.

PARAGUAY



Adquisición y equipamiento de un centro de formación en educación popular y liderazgo.

Asunción

Acompañamiento psicopedagógico a alumnos/as con dificultades de aprendizaje.

Barrio Fatima. Asunción

Jóvenes fortalecen su identidad y raíces a través del arte.

Sta María de Misiones.

ARGENTINA



Formación de líderes barriales en acompañamiento a niños/as y adolescentes y familias vulnerables.

Barrio Mitre. Buenos Aires.

Contraparte: Centro de orientación educativa .C.M.

Talleres de formación de jóvenes y capacitación laboral.

Barrio La Gloria. Mendoza.

Contraparte: Centro de apoyo educativo y ayuda solidario C.M

R.D.CONGO



Proyecto Mobokoli.

Construcción de una plataforma educativa de Educación preescolar, primaria y secundaria y educación no formal para mejorar las oportunidades de empleo de las mujeres. Barrio de Selembao, Kinshasa.

Escuela Lestonnac- Aurora en Bukavu.

Se ha finalizado la construcción de la escuela maternal y primaria en Bukavu.

Mejora de las instalaciones educativas de los siguientes centros escolares:

Instituto pedagogico secundario Cireci. Bukavu.

Instituto secundario Kashofu. Isla de Idjwi.

Colegio de Primaria en Mukuna. Butembu.

Ampliación y mejora de las instalaciones de la escuela Heri Kwetu, en Kadatu, de niños/as con deficiencias físicas o psíquicas, del barrio más popular y marginal de Bukavu. .



TANZANIA



Residencia para 120 estudiantes de escasos recursos económicos.

Favorecer el acceso de muchachas, procedentes de distintos puntos de la región de Dar es Salaam, a la educación secundaria a través de la sensibilización de las familias, así como mejorar sus condiciones para el estudio mediante la construcción, equipamiento y puesta en marcha de una residencia para 120 estudiantes de escasos recursos económicos o en situación de especial vulnerabilidad y su seguimiento pedagógico y personal.

Contraparte: C.M. y S.J.

CAMERÚN



Mejora de las instalaciones educativas y funcionamiento autosostenible del centro social Baba Simon.

GUATEMALA



Fortalecimiento del Centro Educativo Bilingüe Popol Ja y formación de líderes zonales.

Contraparte: Parroquia Santa María Chiquimula. Totonicapán

PERU



Centro educativo Ocupacional Don Bosco para niños, adolescentes y jóvenes trabajadores.

Parroquia San Sebastián de Chepén.

BOLIVIA



Formación de jóvenes y adolescentes, indígenas urbanos, para el liderazgo.

Zona Joven. El Alto La Paz.

Contraparte: Compañía de María

5 Dinamizar de forma sostenible las economías locales mediante procesos productivos, comercialización y políticas de reducción del paro para generar ingresos en las poblaciones más empobrecidas.

ARGENTINA



Por un desarrollo rural sostenible mediante la diversificación productiva, la preservación de los recursos naturales y la recuperación de suelos.

Formosa

Contraparte: Equipo de Educación Popular

PARAGUAY



Huertas comunitarias para la población urbano marginal de Asunción que trabaja en los basurales.

Contraparte: Compañía de María

R.D. CONGO



Compra de equipamiento (tractor y enseres agrícolas) y construcción de almacenes comunitarios para fortalecer el proyecto cooperativo de producción agrícola en la meseta de Bateke.

Kinshasa. R.D. CONGO

Contraparte: Asociación sin fines lucrativos. N.D.

PERU



Programa Fortalecimiento de capacidades para el desarrollo económico de las provincias de Chepén y Pacasmayo.

FISC ejecuta en consorcio con la Fundación Mundukide y el Foro Rural Mundial.

Se pretende fortalecer capacidades de 440 mujeres y 600 varones de las organizaciones económicas de productores y de las cooperativas de consumo; y de las autoridades / funcionarios del Valle Jequetepeque (provincias de Chepén y Pacasmayo) para que, de manera concertada, utilicen los recursos naturales, humanos y servicios con los que cuenta el Valle para impulsar procesos de desarrollo económico sostenible. Esto se plantea hacerlo a partir de la promoción, de la diversificación de la producción en el marco de la seguridad alimentaria y la preservación de los agro ecosistemas del valle, con servicios técnicos, de investigación, financieros, de transformación e identificación de mercados sostenibles, cuyos efectos repercutirán en el incremento de ingresos y en la mejora de la alimentación de las familias.

Contraparte: Consorcio Raymondi

Programa Fortalecimiento de capacidades técnicas y de gestión de 720 pequeños productores/as agrarios para consolidar una agricultura orgánica de exportación y competitiva en la región Norte de Perú.

Contraparte: Centro Ecueménico de Desarrollo y Promoción Social. CEDEPAS-NORTE

Proyecto de Desarrollo de capacidades y competencias de pequeños agricultores/as; y comunidades campesinas, para la innovación social y tecnológica, como estrategia para la producción sostenible de alimentos y su articulación al mercado.

Valle Bajo del Chira, Piura

COLOMBIA



Apoyo al fortalecimiento de REDESOL.

Integrada por 320 organizaciones productivas.

Formación laboral y apoyo psicosocial a la población desplazada por la violencia.

Contraparte: Fundación Solidaria La Fraternidad.

Formación de 300 mujeres para el desarrollo de capacidades y oportunidades para la generación de ingresos y empleo.

Engativá. **Bogotá**

BOLIVIA



Garantizar la seguridad alimentaria a través de la mejora y la diversificación de la producción agrícola y artesanal.

Utilizando tecnologías apropiadas, manejando sus recursos naturales, bajo un enfoque de biodiversidad, interculturalidad, gobernabilidad e incidencia de las comunidades rurales. Municipio de Colquechaca. **Sucre**

Contraparte: IPTK Instituto Politécnico Tomás Katari.

6

Conseguir una sociedad donde las personas disfruten plenamente de sus derechos y participan de las decisiones que afecten sus vidas.

COLOMBIA



Un aporte a la convivencia pacífica en Barranquilla.

Contraparte: Germen de Paz.

Estudio de la Universidad de Pereira y de la Comisión de justicia y Paz de Colombia sobre la intromisión del Estado en las políticas agrarias para favorecer la implantación de multinacionales cafeteras en la zona.

Para alcanzar estos Objetivos hemos realizado un Fortalecimiento Administrativo e Institucional de las siguientes contrapartes:

1.COLOMBIA

Puesta en marcha de una Delegación de FISC.

2.BRASIL

Puesta en marcha de una oficina técnica.

3.R.D.CONGO

Puesta en marcha de una oficina técnica.

4.PERU

Asociación de Desarrollo Social Lestonnac

Evaluación de la Institución Educativa Juana de Lestonnac.Chepén.

5.COLOMBIA

Corporación Centro Comunitario LA ROSA.

Fundación Solidaria LA FRATERNIDAD.

6.BRASIL

Evaluación y Planificación de los Proyectos Sociales y de Cooperación.

6.BRASIL

Evaluación y Planificación de los Proyectos Sociales y de Cooperación.

7.ARGENTINA

Evaluación y Planificación de los Proyectos Sociales y de Cooperación.

8.PERU

Evaluación de Impacto de Proyectos Productivos y de Fortalecimiento de capacidades locales en el norte de Perú.

sensibilización

denuncia



Violencia de Género Adolescencia

Jean Jacques Rousseau definía, como “segundo parto” a la transición que supone la adolescencia, al nacimiento de la nueva identidad tras la crisis.

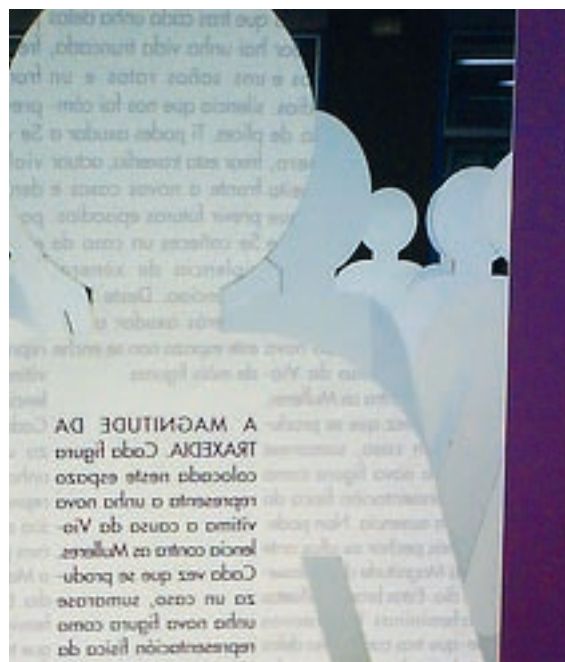
La adolescencia nos coge siempre desprevenidos. Comienza y, con ella, llega un “tsunami” de cambios y transiciones de cuerpo y mente. Por un lado, la imaginación se desborda, la sensibilidad está a flor de piel, se vive con grandes dosis de vitalidad y alegría y con la certeza de que todo es posible; hasta cambiar el mundo.

Sin embargo, se reconoce también al adolescente por sus desarreglos emotivos, los sentimientos de angustia, los miedos exagerados al ridículo y la fuerte falta de confianza en sí mismo. Ser adolescente no es nada fácil. Etimológicamente, adolescencia quiere decir padecimiento, el padecimiento

de crecer, de encontrarse a sí mismo, de asimilar el mundo que le rodea y su papel dentro de él. Bajo este prisma, una persona adolescente es tremendamente permeable a las pautas del modelo sociocultural en el que se desenvuelve, con lo que tendrá que aprender a ser crítico o asumir los postulados sociales.

La violencia de género.

Considerando que la violencia de género tiene su base en pautas culturales de gran arraigo y trayectoria, la adolescencia es crucial para la formación de actitudes, valores o críticas que pueden definir una futura conducta que condene o por el contrario, legitime y perpetúe este tipo de conductas violentas.



Asignaturas pendientes

No se puede negar que, durante los últimos años, se ha avanzado mucho en la igualdad entre hombres y mujeres. Este avance hay que valorarlo pero no por ello relajarnos. El machismo sigue vivo, pero de otra manera. No se trata de un machismo expresado a través de la violencia física, sino que funciona escondido en detalles que hace que aparezcan anodinos, pero que revela un juego de poder con graves consecuencias para la mujer y la sociedad en general.

Machismo sutil.

Las y los adolescentes identifican un puñetazo como un ejemplo claro de violencia de género, sin embargo, que el chico presione sin alzar la voz y con mucha “ternura” a su chica, que no la tenga en cuenta, que la menosprecie, que la ningunee, no son ejemplos que los adolescentes entiendan como violencia machista.

Las agresiones se inician en el noviazgo.

La adolescencia es un momento de nuevas experiencias y los senti-

mientos se viven de una manera intensa y pasional. Muchas veces los adultos tendemos a dar poca importancia a las relaciones y problemas amorosos de las/os adolescentes. Caemos en el error de creer que a esas edades los sentimientos no son serios, ni profundos, ni tienen ninguna trascendencia. Sin embargo, la violencia de género en la adolescencia, es tan severa o más que la se presenta en la vida adulta y, con frecuencia, el comienzo de la relación que será dramática años más tarde

Prevenir contra la violencia.

Sin duda, el mejor camino para acabar con la violencia de género es la prevención. Esto implica una transformación integral en la forma de ver las relaciones entre mujeres y hombres; y un cuestionamiento de los roles sociales. Es ayudar a los y a las adolescentes a identificar los contextos que les puedan llevar a una relación de dependencia y agresividad.

La prevención parte también de una reflexión colectiva del conjunto de la sociedad sobre los modelos e imágenes que estamos trasladan-

do a la juventud. Modelos que, en muchos casos, disculpan la violencia de género lejos de condenarla. Necesitamos replantearnos, como sociedad los patrones que transferimos en el proceso educativo para construir una sociedad desde valores de igualdad, tanto en derechos como en oportunidades. Generar una conciencia global para crear una sociedad igualitaria donde no haya discriminación y donde las personas puedan desarrollarse plenamente, evitando transmitir conductas violentas y de discriminación.

En el momento en el que mantenemos y transmitimos una estructura social basada en el sexismo, en la superioridad de lo masculino frente a la desvalorización de lo femenino, estamos apoyando conductas que favorecen la violencia y su perpetuidad.

Ojalá, podamos transmitir esos valores profundos de respeto, de aceptación, de solidaridad que ante todo mutuamente se conciben como “una persona” más allá de ser hombre o mujer.

el NEGRO es bello

¡Dejádmelo gritar!, es la voz firme de Chiara Carstellani, médico misionero en el Hospital de Kimbau de la República del Congo, que ha lanzado, en colaboración con Peadelink, una campaña de sensibilización “**ndombe kele kito**” (el negro es bello) contra los jabones de mercurio y los aclaradores de la piel.



extra clair, Movate, SkinLight, Mekako, son algunos de los aclaradores de la piel más difundidos en Africa. En Europa su venta es ilegal, porque contienen sustancias gravemente tóxicas y cancerígenas como el mercurio.

Muchísimas mujeres africanas los usan y es muy probable que ni quien los compra ni quien los vende sabe que son tóxicos, porque los que los fabrican los presentan como



productos higiénicos y para la prevención de patologías cutáneas desinfectantes. Son reconocibles por el fuerte olor a causa del mercurio y de las sustancias desinfectantes que contienen. Basta navegar en Internet y se encuentran decenas de estos productos, algunos son explícitamente “blanqueadores”, otros, la mayoría se anuncian como antisépticos y desinfectantes. Oficialmente, el “jabón de mercurio” es exaltado por sus poderes germicidas, identificando la antisepsia con la limpieza, sin precisar que la flora bacteriana, presente sobre la piel, no debe ser eliminada, por su papel protector contra los hongos y flora patógena. El jabón antiséptico destruye las barreras naturales y a la vez los melanocitos, pigmentos que protegen la piel contra los rayos ultravioletas del sol, o sea contra los tumores de la piel.

Además del mercurio, otras sustancias dañinas contenidas en estos productos son los corticoides y los hidroquinones, que interfieren en la producción de la melanina y dan el famoso efecto aclarante. La base de estos productos es una sustancia tóxica que fue prohibida en Europa, el año 2002, para la producción de cosméticos.

Los efectos colaterales son alarmantes. El uso cotidiano hace que la piel se atrofie, como la de los enfermos de lepra y causa problemas en el sistema nervioso y renal. Además, las pomadas corticoides, vendidas como antiinflamatorias, usadas de continuo, causan alteraciones metabólicas y hormonales como diabetes, hipertensión, obesidad, esterilidad, malformaciones...



denuncia

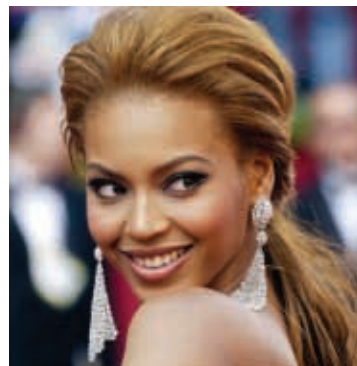
el
NEGRO
es bello

Los Motivos.

¿Por qué se quiere blanquear la piel?: ¿residuo colonial?, ¿esclavitud de ciertos sistemas económicos que privilegia a los mestizos? ¿ideal estético?...

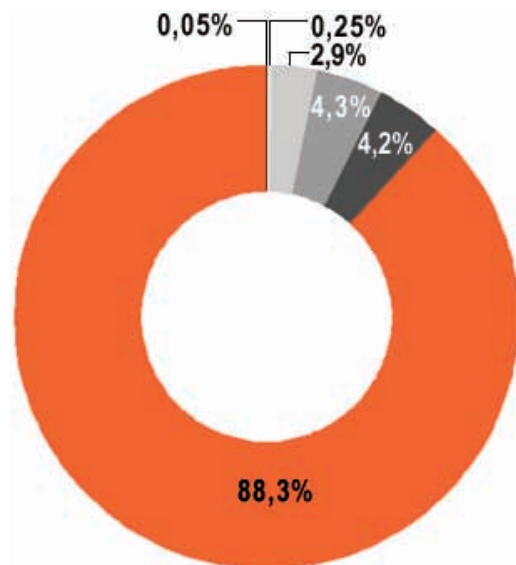
La difusión de las pomadas blanqueadoras es incontrolable. En los años 90, en África, ha habido denuncias contra el abuso de estas sustancias. A pesar de ello, el fenómeno no para. El comercio de estos productos representa una mina de oro para las industrias farmacéuticas occidentales que producen las cremas y venden los productos fuera de la Comunidad Europea y USA, porque aquí son considerados tóxicos.

La mayor parte de los cosméticos nacen en Italia, Gran Bretaña, Suiza y EEUU, aunque los productores lo niegan. Otro aspecto alarmante de este comercio es el mensaje racista que esconde: para una mayor higiene, como si la piel negra fuera distinta y necesitara más limpieza que la blanca. El olor fuerte que se nota en la piel negra es causada por la cantidad de melanina, no por la falta de higiene.



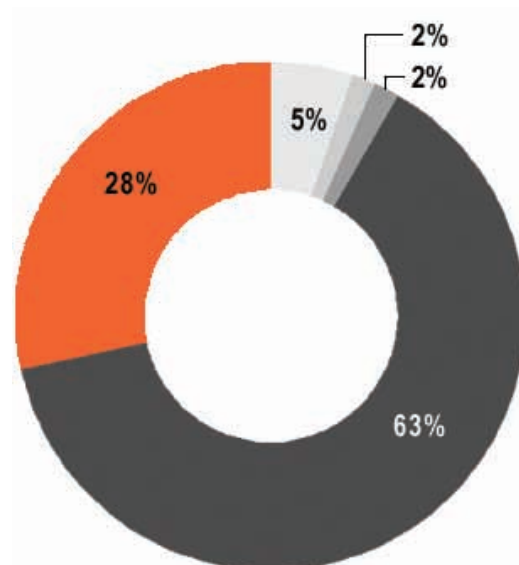
Economía

Gastos 2008



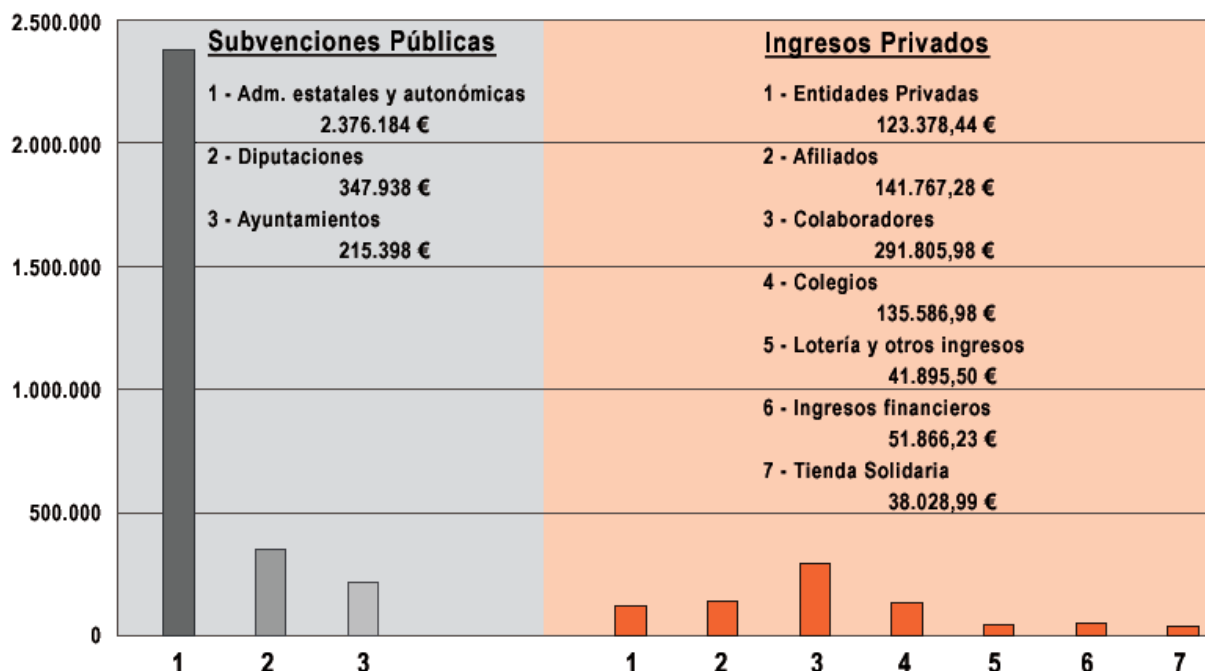
Proyectos de desarrollo y sensibilización	3.413.104,94 €
Gastos de explotación	161.915,30 €
Personal Administración Central	165.857,94 €
Personal proyectos	112.952,79 €
Amortizaciones	9.990,71 €
Gastos financieros	1.926,61 €
Totales	3.865.748,29 €

Proyectos 2008



África	968.045 €
América	2.161.785 €
Europa	56.750 €
Asia	51.230 €
Sensibilización y Formación	175.294 €
Totales	3.413.104 €

Ingresos 2008



Fortalecimiento Municipal para la gestión descentralizada de la educación básica. Perú	Gobierno Vasco	137.212,16 €
Municipalidades rurales y sociedad civil gestionan concertadamente el desarrollo local en tres regiones del Norte del Perú.	GENCAT	500.000,00 €
Aprovechamiento del Potencial productivo y comercial. Perú	Diputación de Gipuzkoa	149.979,00 €
Desarrollo de capacidades y competencias de pequeños agricultores y comunidades campesinas para la producción sostenible de alimentos y su articulación al mercado. Perú	Gobierno Vasco	408.778,00 €
Fortalecimiento institucional para la Gobernabilidad Democrática del territorio del Valle Jequetepeque.	Gobierno Vasco	292.275,20 €
Fortaleciendo capacidades para el desarrollo económico en la provincia de Chepén y Pacasmayo .	Gobierno Vasco	1.200.000,00 €
Seguridad alimentaria en comunidades del Municipio de Colquechaca. Bolivia	Diputación de Cádiz Ayto. Puente Genil Ayto. Tudela Consell Comarcal Ayto. Mollet Ayto. Cardedeu Ayto. San Sebastián	9.115,00 € 7.981,43 € 11.314,62 € 7.250,00 € 3.750,00 € 10.000,00 € 19.500,00 €
Por la construcción comunitaria y civil de un país en paz. Colombia	Diputación de Badajoz	5.000,00 €
Fortalecimiento de la red de unidades productivas de REDESOL. Colombia	Ayto. Irún Ayto. Legazpia	30.015,00 € 9.015,00 €
Mejora de la salud sexual y reproductiva de las comunidades aborígenes Pilagá de la zona de Pozo del tigre y San Martín, <i>Formosa</i> . Argentina	Gobierno de Navarra	24.978,00 €
Redes de Solidaridad una experiencia solidaria que contribuye al desarrollo de asentamiento Nueva Vida, a través de la generación de empleo, educación, la cultura y la salud y mejora del medio ambiente. Nicaragua	Gobierno de Navarra Ayto. Granada	150.222,70 € 68.076,00 €
Mejora de la educación básica sobre todo de la niña y mujeres en el barrio de Selembao y promoción social y económica. Kinshasa .	Diputación de Aragón AECID	115.000,00 € 250.000,00 €
Apoyo al acceso de jóvenes y mujeres a la educación secundaria y mejora de sus condiciones para el estudio. Tanzania .	Junta León y Castilla Diputación de Gipuzkoa	86.497,00 € 118.844,04 €
Mejora de las instalaciones educativas y funcionamiento autosostenible del centro social Baba Simón. Camerún .	Ayto. Bergara Ayto. Astigarraga Diputación de Zaragoza	9.141,80 € 6.765,77 € 50.000,00 €
Mejora de la educación sobre todo en niños/as con disminución psíquica y/o física en el barrio de Katadu. Bukavu .	Gobierno de Navarra Ayto. Valladolid Ayto. San Fernando	76.222,00 € 42.635,71 € 40.000,00 €
Emergencia en la R.D. Congo	Ayto. Astigarraga Ayto. Andoain Ayto. Tolosa Ayto. Bergara Ayto. Irún Ayto. Mallabia Ayto. Tarragona	581,01 € 2.000,00 € 2.000,00 € 796,70 € 5.000,00 € 2.500,00 € 5.129,96 €
Mejora de la educación primaria y promoción de la participación social organizativa en el barrio de Mukuna en Butembo	Ayto. Granada	68.962,50 €

TOTAL

3.886.538,60 €

Informe de Auditoría de Cuentas Anuales Abreviadas

Al Patronato de la FUNDACIÓN INTERNACIONAL DE SOLIDARIDAD COMPAÑÍA DE MARÍA:

- 1- He auditado las cuentas anuales de FUNDACIÓN INTERNACIONAL DE SOLIDARIDAD COMPAÑÍA DE MARÍA que comprenden el balance de situación al 31 de diciembre de 2008, la cuenta de resultados y la memoria de las cuentas anuales correspondientes al ejercicio anual terminado en dicha fecha, cuya formulación es responsabilidad del Órgano de Administración de la Fundación. Mi responsabilidad es expresar una opinión sobre las citadas cuentas anuales en su conjunto, basada en el trabajo realizado de acuerdo con las normas de auditoría generalmente aceptadas, que requieren el examen, mediante la realización de pruebas selectivas, de la evidencia justificativa de las cuentas anuales y la evaluación de su presentación, de los principios contables aplicados y de las estimaciones realizadas.
- 2- Las cuentas anuales del ejercicio 2008 adjuntas son las primeras que el Órgano de Administración de la Fundación formula aplicando el Plan General de Contabilidad aprobado por el Real Decreto 1515/2007, así como a las Normas de Adaptación a las Entidades Sin Fines Lucrativos, aprobado por Real Decreto 776/1998. En este sentido, de acuerdo con lo establecido en el apartado 1 de la Disposición Transitoria Tercera del citado Real Decreto 1515/2007, se han considerado las presentes cuentas anuales como cuentas anuales iniciales, por lo que no se incluyen cifras comparativas. En la nota 30 de la memoria "Aspectos derivados de la transición a las nuevas normas contables" se incorpora el balance de situación y la cuenta de pérdidas y ganancias incluidos en las cuentas anuales aprobadas del ejercicio 2007 que fueron formuladas aplicando el Plan General de Contabilidad vigente en dicho ejercicio junto con una explicación de las principales diferencias entre los criterios contables aplicados en el ejercicio anterior y los actuales, así como la cuantificación del impacto que produce esta variación de criterios contables en el patrimonio neto al 1 de enero de 2008, fecha de transición. Mi opinión se refiere exclusivamente a las cuentas anuales del ejercicio 2008. Con fecha 7 de marzo de 2008 emiti mi informe de auditoría acerca de las cuentas anuales del ejercicio 2007, formuladas de conformidad con los principios y normas contables generalmente aceptados en la normativa española vigentes en dicho ejercicio, en el que expresé una opinión favorable.
- 3- En mi opinión, las cuentas anuales del ejercicio 2008 adjuntas expresan, en todos los aspectos significativos, la imagen fiel del patrimonio y de la situación financiera de FUNDACIÓN INTERNACIONAL DE SOLIDARIDAD COMPAÑÍA DE MARÍA al 31 de diciembre de 2008 y de los resultados de sus operaciones correspondientes al ejercicio anual terminado en dicha fecha y contienen la información necesaria y suficiente para su interpretación y comprensión adecuada, de conformidad con principios y normas contables generalmente aceptados en la normativa española que resultan de aplicación.
- 4- La liquidación presupuestaria adjunta del ejercicio 2008 contiene el desglose de las desviaciones producidas en los ingresos y gastos del mencionado ejercicio. He verificado que la información contable que contiene la citada liquidación concuerda con la de las cuentas anuales del ejercicio 2008. Mi trabajo como auditor se limita a la verificación de la liquidación del presupuesto con el alcance mencionado en este mismo párrafo y no incluye la revisión de información distinta de la obtenida a partir de los registros contables de la FUNDACIÓN INTERNACIONAL DE SOLIDARIDAD COMPAÑÍA DE MARÍA.

Donostia-San Sebastián, a 14 de mayo de 2009.

INSTITUTO DE
CENSORES JURADOS
DE CUENTAS DE ESPAÑA

Miembro especialista
TADEO PASTOR JON

Año 2008 nº 007083240
COPIA GRATUITA

Este informe está sujeta a la tasa
aplicable establecida en la
Ley 44/2002 de 22 de noviembre.



[Signature]
D.º: JON TADEO PASTOR

Hay un “misterio” que debemos explicar. ¿Cómo es posible que si los países occidentales han realizado inversiones, y la ayuda extranjera y los préstamos internacionales a los países empobrecidos se han incrementado de manera extraordinaria por todo el mundo en la última mitad del siglo, también lo haya hecho la pobreza? El número de personas viviendo en la pobreza está creciendo en un porcentaje más rápido que la población mundial. ¿Qué conclusiones podemos sacar de todo esto?



¿Por qué
la **riqueza** crea
pobreza
en el mundo?





En la última mitad del siglo, las industrias y los bancos de los países occidentales han invertido grandes cantidades en las regiones pobres de Asia y América Latina, conocidas como el “tercer mundo”. Han invertido esas grandes cantidades a través de las transnacionales, que se han beneficiado por la explotación de los ricos e incalculables recursos naturales de los países empobrecidos, por las altas ganancias que vienen de salarios bajos, la casi total ausencia de impuestos, la ausencia de regulaciones medioambientales y la total ausencia de gastos para la seguridad en el trabajo.

Las transnacionales han echado del “tercer mundo” a los negocios locales y han controlado sus mercados. El cartel estadounidense del comercio agrario, envía sus productos excedentes a otros países a bajo precio y hunde a los agricultores locales. Como Christopher Cook describe en su “Dieta para un planeta muerto”, expropián las mejores tierras en estos países para cosechas por dinero (cash.crop) para la exportación, normalmente de monocultivos que requieren gran cantidad de pesticidas, dejando cada vez menos acres para el cultivo de variedades de cose-

chas orgánicas que alimentan a la población local.

Desplazando a la población local de sus tierras y robándoles su autosubsistencia, las corporaciones crean unos mercados laborales superpoblados de gente desesperada a los que se les fuerza a vivir en barrios de chabolas y a trabajar por un salario miserable (eso, cuando pueden conseguir trabajo), a menudo violando las propias leyes del país sobre salarios mínimos. Como consecuencia de estos desplazamientos injustos, las corporaciones, para su propio beneficio, crean puertos, autopistas y refinerías.

En Haití, por ejemplo, corporaciones gigantes como Disney, Wal-Mart y J.p. Penny pagan a sus trabajadores 11 centavos por hora. Los Estados Unidos es uno de los pocos países que se ha negado a firmar una convención internacional para la abolición del trabajo infantil forzado. Esta postura se deriva de las prácticas de las grandes corporaciones respecto del trabajo infantil a lo largo y ancho del Tercer Mundo, e incluso en el

seno de los propios Estados Unidos, donde niños de sólo 12 años sufren una alta proporción de accidentes y fallecimientos mientras que reciben un salario muy a menudo inferior al mínimo.

Los ahorros que los grandes negocios obtienen de una mano de obra barata en el extranjero no se traducen en precios más bajos para los consumidores locales. Los contratan para incrementar su margen de beneficio. En 1990 los zapatos que hacían en Indonesia niños que trabajaban doce horas al día por 13 centavos a la hora, costaban solamente dos dólares sesenta centavos, pero se vendían en Estados Unidos por cien dólares o más.

La “ayuda” que se entrega a los gobiernos del Tercer mundo viene con muchas ataduras. Los alimentos locales se son sustituidos a favor de los importados, creando más dependencia, hambruna y deuda externa.

Una buena porción de la ayuda monetaria nunca ve la luz pública, yendo directamente a las arcas personales de los funcionarios corruptos de los países que la reciben.

Ayuda (o algo parecido), llega también de otras fuentes. En 1944, las Naciones Unidas crearon el Banco Mundial y el Fondo Monetario Internacional (FMI). El poder de voto en las dos organizaciones está determinado por las contribuciones financieras de cada país. Estados Unidos, en tanto que mayor donante, tiene la voz cantante, seguido de Alemania, Japón, Francia y Gran Bretaña.

El Banco Mundial y el FMI se supone que ayudan al desarrollo de las naciones más pobres. Lo que realmente pasa es otra historia. Un país pobre pide un préstamo del Banco Mundial para mejorar algunos aspectos de su economía. Si es incapaz de pagar los grandes intereses ocasionados por el crédito, se verá obligado a pedir nuevos préstamos, pero esta vez del FMI.

El FMI impone un "Programa de ajuste estructural" que requiere que los países deudores otorguen beneficios fiscales a las corporaciones transnacionales, reduzcan salarios, presiona para que privaticen sus economías, vendiendo a compañías privadas y a precios escandalosamente bajos sus minas, ferrocarriles y servicios públicos pertenecientes al Estado.

Se ven forzados a abrir sus bosques a la tala de los árboles y sus tierras para minas a cielo descubierto sin ningún miramiento por el daño ecológico causado. Las naciones deudoras también deben recortar sus "servicios sociales" a la población: la salud, la educación, el transporte y los alimentos básicos, para tener más dinero y poder hacer frente a los pagos de la deuda.

Esta es la razón, por la que en todo el tercer mundo los salarios reales han disminuido y la deuda externa ha crecido hasta un punto en que los pagos absorben casi

todas las ganancias de las exportaciones de los países pobres, lo que crea un mayor empobrecimiento.

¿Por qué la riqueza crea pobreza en el mundo? Porque aunque las ayudas extranjeras, los préstamos y las inversiones han crecido, todas ellas están diseñadas no para luchar contra la pobreza sino para aumentar la riqueza de los inversores transnacionales a expensas de las poblaciones locales...



¿Por qué la riqueza crea pobreza en el mundo?





millones de mujeres

en peligro

¿Qué es la trata de personas?

El protocolo de las Naciones Unidas para prevenir, reprimir y castigar la trata de personas, especialmente mujeres y niños/as, conocido como Protocolo de Palermo, en el artículo 3, define la trata de personas como: “la captación, el transporte, el traslado, la acogida y la recepción de personas, recurriendo a la amenaza o al uso de la fuerza u otras formas de coacción: al rapto, al fraude, al engaño, al abuso de poder, la recepción de pagos o beneficios para obtener el consentimiento de una persona que tenga autoridad sobre otra, con fines de explotación.

Esta explotación incluirá, como mínimo, la prostitución, u otras formas de explotación sexual, los trabajos o servicios forzados, la esclavitud o las prácticas análogas, la servidumbre o la extracción de órganos”.

La trata de personas es una gravísima violación de los Derechos Humanos y una de las formas más crueles de violencia de género, la nueva versión de la esclavitud del siglo XXI. Este fenómeno suele ir acompañado de enormes movimientos de dinero no declarado, de tráfico de drogas y de armas.

Según estimaciones de las Naciones Unidas, el negocio mayoritario lo constituye la trata con fines de explotación sexual, que mueve anualmente entre 5 y 7 billones de dólares, situándose en el tercer lugar entre los negocios ilícitos más lucrativos: el tráfico de drogas y de armas. Las cifras de desplazamiento se acerca a los 4 millones de mujeres y dos millones de niñas.

Causas de la trata de personas

Una de las principales razones es la pobreza de un país y el deseo de una mejor forma de vida, lo que hace que muchas personas sean vulnerables ante los tratantes. En países con un alto nivel de desempleo, conflictos armados, desplazamientos, y ante la demanda mundial cada vez mayor de servicios sexuales, los tratantes reclutan a sus víctimas con promesas de excelentes salarios y viajes al exterior.



Otro de los factores es la impunidad de la que gozan los tratantes. No hay leyes que se pronuncien, posicionen y respondan ante un problema de tal dimensión; donde hay leyes, las pautas de las sentencias no se aplican con rotundidad.

Cada año se producen más de 600 millones de viajes turísticos internacionales. Un 20 % de estos viajeros buscan sexo en sus desplazamientos, de los cuales, un 3% confiesa tendencias pedófilas; esto supone más de 3 millones de personas que viajan por el mundo buscando sexo con los niños. Las mujeres víctimas son socialmente rechazadas pero masivamente utilizadas; "invisibles" debido a la clandestinidad que las rodea, indefensas, desprotegidas y extorsionadas en todos los aspectos.



Los bajos niveles educativos, la desigualdad de género y la discriminación que aún existe hacia las mujeres, engrosan notablemente el número de víctimas. Sin embargo, la causa principal es la creciente demanda de servicios sexuales. De no existir esta demanda, la oferta disminuiría de forma considerable, y también se reduciría y erradicaría la explotación sexual.

Para tal fin, es necesario que los roles de hombres y mujeres en la sociedad estén en igualdad de condiciones y queden atrás las ideas que consideran a la mujer un ser inferior que debe permanecer bajo la tutela de los hombres, a quienes, a cambio, debe satisfacer todos sus deseos.

Los agentes de la trata utilizan los mismos mecanismos de control que los maltratadores: control económico, control social, aislamiento, intimidación, maltrato físico, violencia psíquica y, a menudo, los captores son personas cercanas al círculo de confianza de las mujeres: parientes, vecinos, agentes de viajes, personal de hoteles y otros servicios.



= ESCLAVITUD

TRATA

Frente a esta situación, el primer paso a dar es el de educar en Derechos Humanos e igualdad. Crear una cultura orientada a la formación de hombres y mujeres críticos, orientados a la defensa de la dignidad humana en un mundo global cambiante: generar unas actitudes de respeto, tolerancia y solidaridad. Educar es promover en cada uno de nosotros un firme compromiso a favor de sociedades más justas, más igualitarias, más solidarias.

La igualdad es la piedra angular de toda sociedad que aspire a la justicia social y a la defensa de los Derechos Humanos.

vivir al margen

Barrios urbanos y mundo rural en Argentina y Paraguay

Durante este mes de marzo, hemos visitado los proyectos que, desde la FISC, estamos acompañando en Argentina y Paraguay. En ambos países los proyectos se ubican tanto en el área rural como en la ciudad, pero con un gran nexo de unión entre las personas que viven en los dos ámbitos. Son comunidades rurales y barrios urbanos que viven en la marginalidad, excluidos o en gran riesgo de exclusión, con unas grandes dificultades de poder incorporarse a la vida social y económica de los países en los que viven, incluso en algunos casos desde el punto de vista cultural.

Los barrios urbanos en los que se está colaborando desde la FISC han surgido de distintos procesos de migración del campo a la ciudad, con asentamientos de familias que esperaban incorporarse a las industrias que estaban surgiendo en las ciudades.



El barrio Mitre se ubica en el límite noroeste de la Ciudad de Buenos Aires, subsiste como barrio totalmente rodeado por las edificaciones posteriores del barrio de Saavedra que marcan la diferencia en el tipo de edificación y población. Los primeros pobladores y sus familias son las que todavía viven en el barrio, pero la población ha aumentado coincidiendo

hasta cuatro generaciones en la casa en la que, en principio, vivía una sola familia. El hacinamiento es uno de los grandes problemas actuales. La cercanía de la fábrica **Philips** fue la causa del nacimiento del barrio, junto a la misma. De hecho, casi todos comenzaron trabajando en la fábrica, pero, hoy en día, el barrio se ha visto abocado a la marginalidad por la falta de trabajo y a situaciones de violencia que hace que todos los habitantes vivan con el estigma de ser de Mitre y no poder ni siquiera decirlo para poder acceder a un puesto de trabajo.

La labor que se está haciendo desde el centro cultural, apoyado desde la **FISC**, con cursos de formación, profesionalizantes, de cocina, construcción, electricidad, etc., el servicio de biblioteca, los cursos de alfabetización o las actividades de recreación para los jóvenes, están siendo un punto de cohesión y recuperación de perspectivas para la juventud y de la vida barrial en aspectos positivos. Otros aspectos trabajados, como el de la salud, ha dado lugar a que se hayan conseguido servicios como el centro de salud. Y en el aspecto de consolidar el barrio, un paso importante, ha sido el del

proceso de escrituración de las casas, dotando a los propietarios del documento que les defiende ante la continua situación de desalojo permanente.

La Gloria busca un lugar en Mendoza, entre la cuadrícula de canales de riego que reverdece la llanura que comienza a los pies de los Andes. Nació como consecuencia del traslado de toda la población del barrio del mismo nombre que se encontraba en el lugar donde se construyó el nuevo estadio para los mundiales de fútbol de 1990. Se aprovechó la ocasión para desalojar el área y alejar a la población al extrarradio de la ciudad, acentuando la situación de marginalidad con la distancia y falta de servicios. Pero se llevaron también el nombre del barrio, como reivindicación permanente de su origen. La entrada de mafias organizadas sume al barrio en momentos de violencia que impiden un trabajo comunitario normal desde la propia iniciativa de la población. Por ello, los espacios de cohesión social abiertos desde el proyecto, con una gran coordinación de todos los actores, hace posible que se puedan prestar servicios que de otra manera serían imposibles como el de la guardería-preescolar, los apoyos escolares, la tienda de ropa, etc.



En Asunción, en Paraguay, el trabajo de acompañamiento se desarrolla en el barrio Fátima

Con población dedicada al reciclaje de la basura, con las casas construidas encima del propio basurero, el cual, a su vez, se encuentra en terreno inundable de la ribera de río Paraguay. Toda una problemática para una población que llega a la ciudad de la marginación del ámbito rural y que solo encuentra lugar en la marginación del basurero.



Pero hay que resaltar el trabajo que desarrollan familias enteras en reciclar y poner en valor algo que ya ha sido desechado como inservible. Horas y horas de trabajo diario para poder sacar un sueldo y mantenerse precariamente en las casas de lata.

El cierre del basurero ha impulsado a la población a reciclarse en la manera de llegar a hacerse con los cartones y papeles, la chatarra, latas, etc. estableciendo recorridos de recogida dentro de la ciudad. En este contexto la acción desde la FISC se centra, por un lado, en la educación, con apoyos



específicos para los niños y niñas en situación de desigualdad por su situación familiar y de barrio, y por otro lado, en diversificar el ingreso económico y la alimentación de las familias, con la puesta en marcha de huertos encima de los basurales y de cría de pequeños animales.

El efecto de ambos procesos de acompañamiento está resultando muy satisfactorio. El acceso a la educación está proyectando a los jóvenes hacia un futuro mejor que el que están viviendo en su infancia. El proceso de creación de huertos en el basurero provoca un cambio radical del entorno, colocando a las personas como productoras de alimentos y no, al final de un ciclo, como recicladores de basura. Ambas ocupaciones pueden hacerse compatibles, pero hay mucho trabajo todavía.



El otro ámbito visitado es el rural en la provincia de Formosa.

Provincia semidespoblada (seiscientos mil habitantes) con población importante indígena (aborigen en la nomenclatura argentina), ocupa el área central del ecosistema del chaco con su clima extremo de lluvias y una larga época seca, desde abril hasta noviembre.

Las distancias llaman la atención en Formosa, ya que las comunidades se encuentran muy alejadas unas de otras y, aunque se está avanzando en el asfaltado de las carreteras, todavía, un aguacero deja incomunicadas grandes áreas de la provincia. En este espacio físico se está trabajando en dos pueblos: San Martín Dos y Pozo del Tigre. En San Martín y su área de influencia se está trabajando desde la base de la educación popular en relación a la recuperación de tierras agotadas por la sobreexplotación, introducción de nuevos cultivos que diversifiquen la dependencia de cultivos como el algodón.

Por otro lado se está trabajando específicamente la situación a la que se ha visto abocada la población indígena que en cincuenta años ha visto cómo su territorio ha sido cercado, dividido y adjudicado por el estado a colonos y a grandes terratenientes, impidiendo su vida tradicional nómada. El apoyo es el mismo que para la población de colonos en su contenido, pero adaptado a su propio proceso de integración en una economía agrícola y ganadera.

Otros ámbitos de trabajo con la población indígena son el de la salud (prevención de cáncer), la educación, con la edición de sis-

temas de alfabetización en la lengua pilagá y el acompañamiento en el aspecto pedagógico, etc. Es de destacar el esfuerzo que están haciendo todas las partes por ir avanzando en acomodar a cada cultura (la pilagá y la criolla) los procesos de acompañamiento y de desarrollo.

Todos los procesos en los que se está realizando el acompañamiento en barrios urbanos corresponden a comunidades que han sido llevadas a la exclusión en procesos de urbanización de población rural, desde los años 50 del pasado siglo en que ante la imposibilidad de tener un futuro viable en el ámbito rural, se concentran en las ciudades. Tanto en los barrios urbanos de Mendoza, Buenos Aires, en Argentina, como en el de Asunción (Paraguay) la concentración de población en un espacio determinado se ha hecho a costa del despojo o agotamiento de otros espacios, recursos y grupos sociales, integrándose al modelo establecido desde la subordinación y su vulnerabilidad, no pudiendo desarrollar un proceso autónomo como grupo, quedando a expensas de la economía manejada desde otros niveles.

El caso de los indígenas pilagás y wilchies de Formosa es más complejo. Han sido apartados de la sociedad argentina hasta nuestros días, sin reconocimiento a la ciudadanía ni al territorio que han ocupado tradicionalmente. Precisamente la documentación y el acceso a las tierras fue la primera intervención de acompañamiento, seguidos de los mencionados proyectos de formación en agricultura, ganadería o el de fortalecimiento y cohesión como comunidad.



Evitar estas situaciones de vulnerabilidad y converger hacia una sociedad que brinde, de forma efectiva, iguales oportunidades a sus ciudadanos, incluso desde el ámbito de la participación democrática, son sin lugar a dudas, los difíciles desafíos que se enfrentan desde los procesos iniciados a través de los distintos proyectos en curso.

José Angel Mikeo Gorosabel

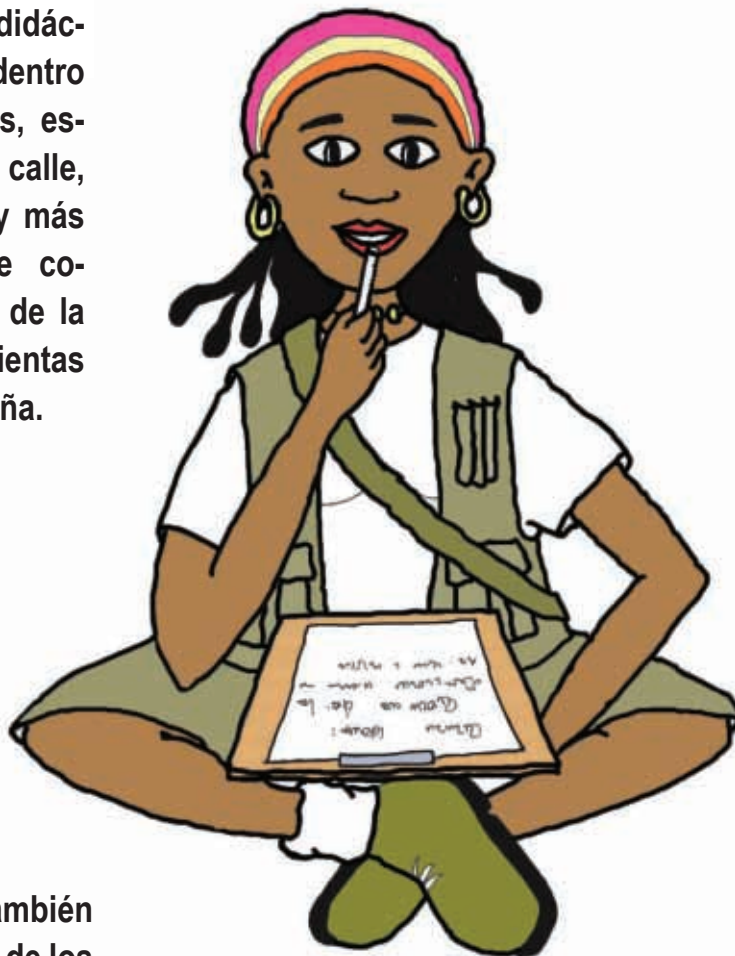
Director de la FISC

África está llena de vida. Un continente habitado por mujeres y hombres que trabajan por el cambio de una región heterogénea, pero con los mismos derechos que el resto del planeta. África rica y empobrecida a la que debemos y queremos escuchar.

Desde **FISC**, como miembros de la plataforma **REDES**, vamos a apoyar una amplia campaña de sensibilización e incidencia política en torno a la realidad del Continente Africano, que se llevará a cabo durante los próximos tres años. Centrada en servicios básicos (educación, salud, acceso al agua), esta iniciativa da voz al Sur para denunciar y reclamar justicia con África.

Cada año se editarán diversos materiales didácticos para trabajar dentro y fuera de las aulas, estudios, actos de la calle, charlas, coloquios y más actividades que se comunicarán a través de la web y de las herramientas propias de la campaña.

La campaña también cuenta con el apoyo de los Comités de Solidaridad con **Africa Negra** y la **Red África-Europa**. Junto a ellos, las entidades de **REDES** y todas las personas y organizaciones que han mostrado su adhesión a esta iniciativa aúnan esfuerzos para sensibilizar sobre África y los derechos sociales básicos de su población.



¡Ánimo y participa!



Llamada Mundial

Campaña

Urgente a la

Acción contra la Pobreza

retosFISC09

**POBREZA
CERO**

FISC continúa con el compromiso por la campaña **Pobreza Cero** para erradicar la pobreza del planeta, reivindicando un mayor compromiso en todos los ámbitos, conscientes de que la pobreza es injustificable, hoy en día. La forma en que los seres humanos conducimos nuestra actividad económica y política está en la base de la desigualdad y de la falta de equidad. Por ello, debemos avanzar en la consecución de los **Objetivos del Milenio** y en la generación de una gobernanza global democrática y participativa.

Si no cambian las cosas para el 2015...

- Morirán 45 millones de niños y niñas entre hoy y el 2015.
- 247 millones de personas en Africa Subsahariana mal vivirán con menos de un dólar al día.
- 97 millones de menores seguirán sin escolarizar en el 2015, de los que 57 millones serán niñas.



Si no cambian las cosas la desigualdad avanza...

- La expectativa de vida de un recién nacido en los países más pobres es de 38 años.
- 2.200 millones de personas no disponen de atención sanitaria.
- El 10% más rico del planeta disfruta del 70% de las riquezas.



Se invierte en guerra en vez de desarrollo

- Según Naciones Unidas, los países ricos deberían invertir, al menos, 195.000 millones de dólares (el doble de lo actual) para alcanzar los Objetivos del Milenio, lo que representa la quinta parte del presupuesto militar anual (900.000 millones de dólares).



Una deuda asfixiante

- Más de la mitad de los países africanos gasta más en el pago de la deuda que en la atención sanitaria a sus ciudadanos.
- África subsahariana tendrá en 2010 más de 18 millones de huérfanos a causa del sida.



Aranceles y comercio injusto

- Las barreras arancelarias cuestan a los países en desarrollo 100.000 millones de dólares anuales, el doble de lo que reciben en concepto de ayuda.



El Patronato es el órgano supremo de gobierno, administración y representación de la Fundación internacional de Solidaridad Compañía de María, FISC, y tendrá a su cargo todas aquellas facultades de dirección y control en la gestión de la misma que sean necesarias para la realización de los fines fundamentales. Está constituido por once miembros:

Presidenta: Maria Dolores Lasheras Agirre

Vicepresidenta: Rita Calvo Ruiz

Secretario: Leopoldo Diez de Fortuny

Tesorero: Juan Pagola Carte

Vocales: Carmen Lacasa Salvador

Cristina Sanz García

Anne Gill

María Luisa Saravía Lavín

Jaime Zubia Zinkunegi

Ignacio Celaya Pérez

Arantza Odriozola Zubía

FISC
FISC CENTRAL

Director: José Angel Mikeo Gorosabel

Técnica Proyectos: Miriam Berengué Roset

Charo Maltesse Bulnes

Marta Durán Alcón

Luciana Alfaro Lavado

Marco Flores Sánchez

Oficina central: Ilía Iraola Hurtado de Mendoza

Milagros Castroviejo Aguirrezabal

Soledad Cordero Ramos

Lourdes Guruzeta Galdós

Arantza Ugalde Egaña

FISC

C/ Iparraguire 4, bajo

20001 SAN SEBASTIÁN-DONOSTIA

Tel. 943 471 554 - Fax 943 451 094

E-mail: fisc-ongd@fisc-ongd.org

www.fisc-ongd.org

www.fisc-ongd.org/blog

www.emigrawebn.net

Para colaborar con nosotros:

BANKOA 0138 0031 30 0010183413

KUTXA 2101 0014 22 0010783926

BBVA 0182 5709 42 0201502254

CAJA LABORAL 3035 0060 49 0600110987

www.fisc-ongd.org